




Dell Edge Gateway Servicehåndbok

Datamaskinmodell: Dell Edge Gateway 3000-serien
Forskriftsmessig modell: N03G
Forskriftsmessig type: N03G001



Merknader, forholdsregler og advarsler

-  **MERK:** En merknad inneholder viktig informasjon som hjelper deg med å bruke ditt produkt mer effektivt.
-  **FORSIKTIG:** En FORHOLDSREGEL angir enten potensiell fare for maskinvaren eller for tap av data og forteller hvordan du kan unngå problemet.
-  **ADVARSEL:** En ADVARSEL angir potensiell fare for skade på eiendom, personskade eller død.

Copyright © 2017 Dell Inc. eller dets datterselskaper. Med enerett. Dell og EMC og andre varemerker er varemerker for Dell Inc. eller dets datterselskaper. Andre varemerker kan være varemerker for deres respektive eiere.

2017 - 08

Rev. A00

Innholdsfortegnelse

1 Før du arbeider inne i Edge Gateway.....	8
Før du begynner	8
Sikkerhetsanvisninger.....	8
Anbefalte verktøy.....	9
Skrueliste.....	9
2 Etter at du har arbeidet inne i Edge Gateway.....	10
3 Ta av frontdekslet.....	11
Fremgangsmåte.....	11
4 Sette på frontdekslet.....	13
Fremgangsmåte.....	13
5 Ta av antennekabelbraketten.....	14
Før jobben.....	14
Fremgangsmåte.....	14
6 Sette på antennekabelbraketten.....	17
Fremgangsmåte.....	17
Etter jobben.....	17
7 Fjerne GPS-braketten.....	18
Før jobben.....	18
Fremgangsmåte.....	18
8 Sette på GPS-braketten.....	19
Fremgangsmåte.....	19
Etter jobben.....	19
9 Ta ut WLAN-kabelen.....	20
Før jobben.....	20
Fremgangsmåte.....	20
10 Sette på plass WLAN-kabelen.....	21
Fremgangsmåte.....	21
Etter jobben.....	21
11 Ta av det høyre I/U-dekslet.....	22
Før jobben.....	22
Fremgangsmåte.....	22
12 Sette på det høyre I/U-dekslet.....	23



Fremgangsmåte.....	23
Etter jobben.....	23
13 Ta ut klokkebatteriet.....	24
Før jobben.....	24
Fremgangsmåte.....	24
14 Sette inn klokkebatteriet.....	25
Fremgangsmåte.....	25
Etter jobben.....	25
15 Ta av den venstre I/U-braketten.....	26
Før jobben.....	26
Fremgangsmåte.....	26
16 Sette på den venstre I/U-braketten.....	27
Fremgangsmåte.....	27
Etter jobben.....	27
17 Fjerne statuslampelinsen.....	28
Før jobben.....	28
Fremgangsmåte.....	28
18 Sette inn statuslampelinsen.....	29
Fremgangsmåte.....	29
Etter jobben.....	29
19 Ta av den høyre I/U-braketten.....	30
Før jobben.....	30
Fremgangsmåte.....	30
20 Sette på den høyre I/U-braketten.....	31
Fremgangsmåte.....	31
Etter jobben.....	31
21 Fjerne ZigBee-kabelen.....	32
Før jobben.....	32
Fremgangsmåte.....	32
22 Sette i ZigBee-kabelen.....	33
Fremgangsmåte.....	33
Etter jobben.....	33
23 Ta ut WWAN-kortet.....	34
Før jobben.....	34
Fremgangsmåte.....	34

24 Sette i WWAN-kortet.....	36
Fremgangsmåte.....	36
Etter jobben	36
25 Fjerne WWAN-braketten.....	37
Før jobben.....	37
Fremgangsmåte.....	37
26 Sette på WWAN-braketten.....	38
Fremgangsmåte.....	38
Etter jobben.....	38
27 Ta av høyre gummipakning.....	39
Før jobben.....	39
Fremgangsmåte.....	39
28 Sette på den høyre gummipakningen.....	40
Fremgangsmåte.....	40
Etter jobben.....	40
29 Ta av venstre gummipakning.....	41
Før jobben.....	41
Fremgangsmåte.....	41
30 Sette på den venstre gummipakningen.....	43
Fremgangsmåte.....	43
Etter jobben.....	43
31 Ta ut hovedkortet.....	44
Før jobben.....	44
Fremgangsmåte.....	44
32 Sette inn hovedkortet.....	46
Fremgangsmåte.....	46
Etter jobben.....	46
33 Ta av WLAN-braketten.....	47
Før jobben.....	47
Fremgangsmåte.....	47
34 Sette på WLAN-braketten.....	49
Fremgangsmåte.....	49
Etter jobben.....	49
35 Ta av det venstre I/U-dekslet.....	50
Før jobben.....	50



Fremgangsmåte.....	50
36 Sette på det venstre I/U-dekslet.....	51
Fremgangsmåte.....	51
Etter jobben.....	51
37 Fjerne luken.....	52
Før jobben.....	52
Fremgangsmåte.....	52
38 Sette på luken.....	53
Fremgangsmåte.....	53
Etter jobben.....	53
39 Fjerne løkkekabelen.....	54
Før jobben.....	54
Fremgangsmåte.....	54
40 Sette i løkkekabelen.....	57
Fremgangsmåte.....	57
Etter jobben	57
41 Tilgang til og oppdatering av BIOS.....	58
Få tilgang til BIOS-innstillinger.....	58
Gå inn i BIOS-oppsett under POST.....	58
Oppdatere BIOS.....	58
Bruke USB-skriptet.....	59
Flash-oppdatering av BIOS fra en USB Flash-stasjon.....	59
Oppdatere BIOS på et Windows-system.....	59
Oppdatere ved hjelp av UEFI-kapsel på et Ubuntu-system.....	59
Dell Command Configure (DCC).....	60
Edge Device Manager (EDM).....	60
Standard BIOS-innstillinger.....	61
Generelt (BIOS-nivå 1).....	61
Systemkonfigurasjon (BIOS-nivå 1).....	62
Sikkerhet (BIOS-nivå 1).....	64
Sikker oppstart (BIOS-nivå 1).....	65
Ytelse (BIOS-nivå 1).....	66
Strømstyring (BIOS-nivå 1).....	66
POST-adferd (BIOS-nivå 1).....	67
Støtte for virtualisering (BIOS-nivå 1).....	67
Vedlikehold (BIOS-nivå 1).....	67
Systemlogger (BIOS-nivå 1).....	68
42 Diagnostikk.....	69
43 Tillegg.....	71


Tilkobling til Edge Gateway.....	71
Windows 10 IoT Enterprise LTSB 2016.....	71
Ubuntu Core 16.....	72



Før du arbeider inne i Edge Gateway









 **MERK:** Bildene i dette dokumentet kan avvike fra Edge Gatewayen din, og dette avhenger av konfigurasjonen du har bestilt.

Før du begynner

1. Lagre og lukk alle åpne filer og avslutt alle åpne programmer.
2. Slå av Edge Gateway.
 -  **MERK:** Instruksjonene om sikkerhetsstopp varierer avhengig av operativsystemet som er installert på Edge Gateway. Du finner mer informasjon i dokumentasjonen for operativsystemet vedrørende instruksjoner om sikkerhetsstopp.
3. Koble Edge Gateway og alt tilkoblet utstyr fra strømuttakene.
4. Koble alle kabler som nettverkskabler osv. fra Edge Gateway.
5. Koble alle tilkoblede enheter og tillegg utstyr som tastatur, mus, skjerm osv. fra Edge Gateway.

Sikkerhetsanvisninger

Følg disse retningslinjene for sikkerhet for å verne om din egen sikkerhet og beskytte datamaskinen mot mulig skade.

-  **ADVARSEL:** Før du arbeider inne i Edge Gateway, må du lese sikkerhetsinformasjonen som fulgte med Edge Gateway. Hvis du vil ha mer informasjon om gode sikkerhetsrutiner, kan du gå til nettsiden på www.dell.com/regulatory_compliance.
-  **ADVARSEL:** Koble fra alle strømkilder før du åpner dekslet eller paneler på Edge Gateway. Når du er ferdig med arbeidet inne i Edge Gateway, må du sette på plass alle deksler, paneler og skruer før du kobler til strømkilden.
-  **FORSIKTIG:** Sørg for at arbeidsflaten er jevn og ren slik at du ikke skader Edge Gateway.
-  **FORSIKTIG:** For å unngå å skade på komponenter og kort må du holde dem i kantene og unngå å berøre pinner og kontakter.
-  **FORSIKTIG:** Du må bare utføre feilsøking og reparasjoner som tillates eller anvises av Dells tekniske team. Skade forårsaket av servicearbeid som ikke er godkjent av Dell, dekkes ikke av garantien. Se sikkerhetsinstruksjonene som ble levert sammen med produktet eller på www.dell.com/regulatory_compliance.
-  **FORSIKTIG:** Før du håndterer deler inne i Edge Gateway, må du sørge for at du er jordet ved å berøre en umalt metallflate, for eksempel baksiden av Edge Gateway. Under arbeidet må du med jevne mellomrom berøre en umalt metallflate for å lade ut statisk elektrisitet som kan skade de interne komponentene.
-  **FORSIKTIG:** Når du kobler fra en kabel, må du trekke i kontakten eller i strekkavlastningsløkken og ikke i selve kabelen. Noen kabler har kontakter med låsetapper eller tommelskruer som du må løsne før du kobler fra kabelen. Når du kobler fra kabler, må du sørge for å ha dem jevnt innrettet slik at du ikke bøyer noen av kontaktpinnene. Når du kobler til kabler, må du passe på at portene og kontaktene er riktig vei og innrettet etter hverandre.
-  **FORSIKTIG:** Trykk inn og løs ut eventuelle kort fra mediekortleseren.

Anbefalte verktøy









Veiledningene i dette dokumentet kan kreve at du bruker følgende verktøy:

- Stjerneskrudjern
- Senkskrudjern
- Plastpinsett
- 5 mm bitsskrutrekker til sekskant
- 8 mm bitsskrutrekker til sekskant
- 10 mm bitsskrutrekker til sekskant
- Plastspiss

Skrueliste

Tabellen nedenfor viser listen over skruene som brukes for sikring av ulike komponenter.

Tabell 1. Skrueliste

Komponent	Festes til	Type skru	Antall	Skruebilde
Deksel foram	Systembase	M3x18	4	
Antennekabelbrakett	Hovedkort	M2x4	1	
Antennekabelbrakett	Hovedkort	M3x10	2	
Høyre I/U-brakett	Hovedkort	M3x10	1	
Venstre I/U-brakett	Hovedkort	M3x10	1	
WWAN-kort	Brakett til WWAN-kort	M2x6	2	
WWAN-brakett	Hovedkort	M2x4	1	
Jording	Systembase	M4x7	1	

Etter at du har arbeidet inne i Edge Gateway

 **MERK:** Hvis du lar løse skruer ligge igjen inne i Edge Gateway, kan dette føre til stor skade på Edge Gateway.

1. Skru inn alle skruene, og kontroller at det ikke er noen løse skruer inne i Edge Gateway.
2. Koble til alle eksterne enheter, tilleggsutstyr og kabler som ble koblet fra under arbeid på Edge Gateway.
3. Koble Edge Gateway og alle tilkoblede enheter til strømuttakene.
4. Slå på Edge Gateway.

Ta av frontdekslet

⚠ ADVARSEL: Før du gjør noe arbeid inne i Edge Gateway, må du lese sikkerhetsinformasjonen som fulgte med Edge Gateway, og følge trinnene under [Før du arbeider inne i Edge Gateway](#). Etter at du har arbeidet inne i Edge Gateway, må du følge instruksjonene under [Etter at du har arbeidet inne i Edge Gateway](#). Hvis du vil ha mer informasjon om gode sikkerhetsrutiner, kan du gå til nettsiden på www.dell.com/regulatory_compliance.

Fremgangsmåte

1. Snu hovedkortet, og plasser systemet på en ren og jevn flate.
2. Fjern de fire skruene (M3x18) som fester frontdekslet til systembasen.



3. Snu systemet.
4. Løft frontdekslet av systembasen.



Sette på frontdekslet

⚠ ADVARSEL: Før du gjør noe arbeid inne i Edge Gateway, må du lese sikkerhetsinformasjonen som fulgte med Edge Gateway, og følge trinnene under [Før du arbeider inne i Edge Gateway](#). Etter at du har arbeidet inne i Edge Gateway, må du følge instruksjonene under [Etter at du har arbeidet inne i Edge Gateway](#). Hvis du vil ha mer informasjon om gode sikkerhetsrutiner, kan du gå til nettsiden på www.dell.com/regulatory_compliance.

Fremgangsmåte

1. Plasser frontdekslet i sporene på systembasen.

✍ MERK: Merk plasseringen av frontdekslet. Rett inn hakket på frontdekslet etter sporene på systembasen, og sett på frontdekslet.



2. Snu systemet.
3. Sett i de fire skruene (M3x18) som fester frontdekslet til systembasen.

Ta av antennekabelbraketten

⚠ ADVARSEL: Før du gjør noe arbeid inne i Edge Gateway, må du lese sikkerhetsinformasjonen som fulgte med Edge Gateway, og følge trinnene under [Før du arbeider inne i Edge Gateway](#). Etter at du har arbeidet inne i Edge Gateway, må du følge instruksjonene under [Etter at du har arbeidet inne i Edge Gateway](#). Hvis du vil ha mer informasjon om gode sikkerhetsrutiner, kan du gå til nettsiden på www.dell.com/regulatory_compliance.

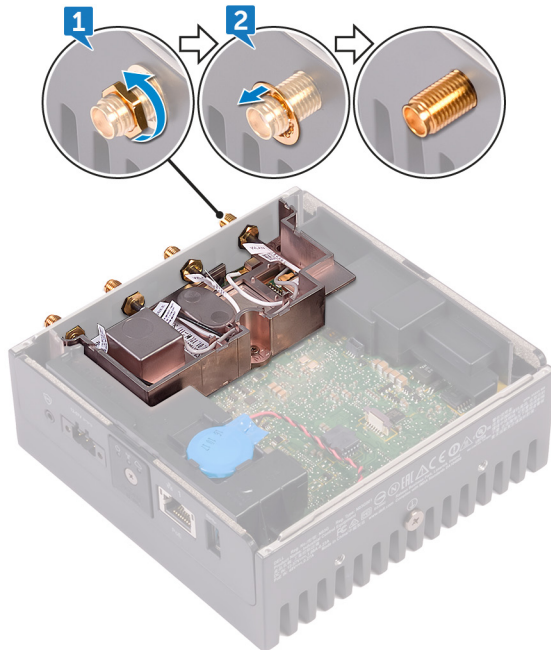
Før jobben

Ta av [frontdekselet](#).

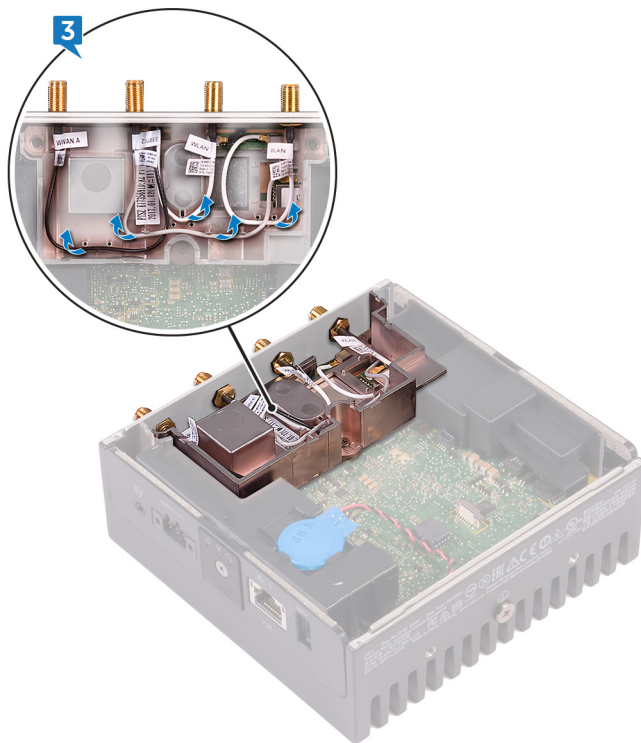
Fremgangsmåte

✍ MERK: ZigBee-kabelen vil være til stede avhengig av konfigurasjonen som er bestilt.

1. Fjern mutrene som fester antennekontaktene til systembasen.
2. Fjern skivene som fester antennekontaktene til systembasen.



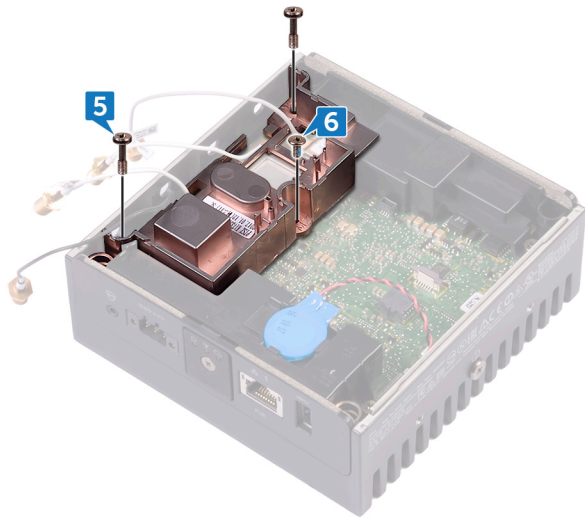
3. Fjern antennekablene fra kabelføringene på antennebraketten.



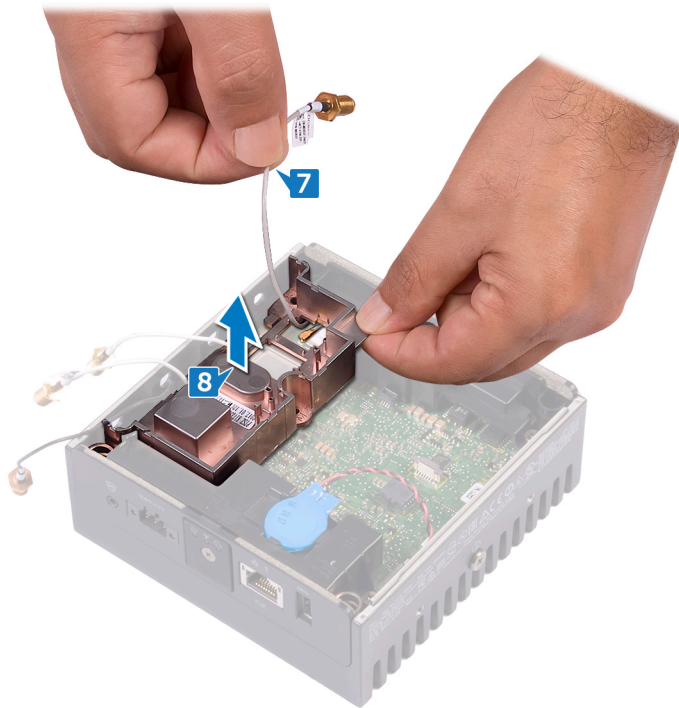
4. Skyv og ta ut de fire antennekontaktene fra sporene på systembasen.



5. Fjern de to skruene (M3x10) som fester antennekabelbraketten til hovedkortet.
6. Fjern skruen (M2x4) som fester antennekabelbraketten til hovedkortet.



7. Fjern ZigBee-kabelen fra antennekabelbraketten.
8. Løft antennekabelbraketten av hovedkortet.



Sette på antennekabelbraketten



ADVARSEL: Før du gjør noe arbeid inne i Edge Gateway, må du lese sikkerhetsinformasjonen som fulgte med Edge Gateway, og følge trinnene under [Før du arbeider inne i Edge Gateway](#). Etter at du har arbeidet inne i Edge Gateway, må du følge instruksjonene under [Etter at du har arbeidet inne i Edge Gateway](#). Hvis du vil ha mer informasjon om gode sikkerhetsrutiner, kan du gå til nettsiden på www.dell.com/regulatory_compliance.

Fremgangsmåte

1. Før ZigBee-kabelen gjennom antennekabelbraketten.
2. Rett inn skruehullet på antennekabelbraketten etter skruehullet på hovedkortet.
3. Sett inn skruen (M2x4) som fester antennekabelbraketten til hovedkortet.
4. Sett inn de to skruene (M3x10) som fester antennekabelbraketten til hovedkortet.
5. Sett antennekablene inn gjennom sporene på systembasen.
6. Før antennekablene gjennom kabelføringene på antennebraketten.
7. Sett på plass skivene som fester antennene til systembasen.
8. Sett på plass mutrene som fester antennene til systembasen.

Etter jobben

Sett på [frontdekslet](#).

Fjerne GPS-braketten

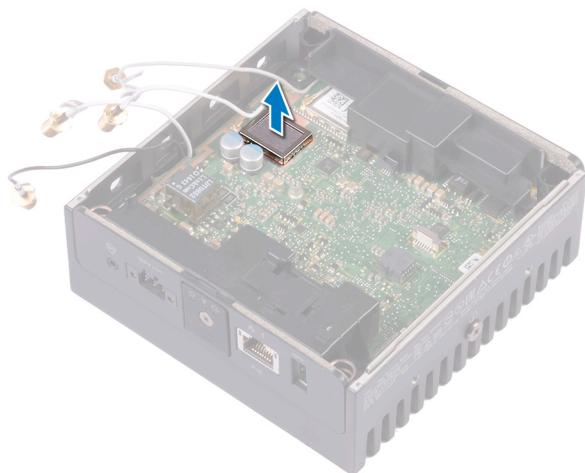
⚠ ADVARSEL: Før du gjør noe arbeid inne i Edge Gateway, må du lese sikkerhetsinformasjonen som fulgte med Edge Gateway, og følge trinnene under [Før du arbeider inne i Edge Gateway](#). Etter at du har arbeidet inne i Edge Gateway, må du følge instruksjonene under [Etter at du har arbeidet inne i Edge Gateway](#). Hvis du vil ha mer informasjon om gode sikkerhetsrutiner, kan du gå til nettsiden på www.dell.com/regulatory_compliance.

Før jobben


Ta av [frontdekselet](#).

Fremgangsmåte

Løft GPS-braketten av hovedkortet.



Sette på GPS-braketten

 **ADVARSEL:** Før du gjør noe arbeid inne i Edge Gateway, må du lese sikkerhetsinformasjonen som fulgte med Edge Gateway, og følge trinnene under [Før du arbeider inne i Edge Gateway](#). Etter at du har arbeidet inne i Edge Gateway, må du følge instruksjonene under [Etter at du har arbeidet inne i Edge Gateway](#). Hvis du vil ha mer informasjon om gode sikkerhetsrutiner, kan du gå til nettsiden på www.dell.com/regulatory_compliance.

Fremgangsmåte

Rett inn og sett GPS-braketten på hovedkortet.

Etter jobben

Sett på [frontdekslet](#).

Ta ut WLAN-kabelen

⚠ ADVARSEL: Før du gjør noe arbeid inne i Edge Gateway, må du lese sikkerhetsinformasjonen som fulgte med Edge Gateway, og følge trinnene under [Før du arbeider inne i Edge Gateway](#). Etter at du har arbeidet inne i Edge Gateway, må du følge instruksjonene under [Etter at du har arbeidet inne i Edge Gateway](#). Hvis du vil ha mer informasjon om gode sikkerhetsrutiner, kan du gå til nettsiden på www.dell.com/regulatory_compliance.

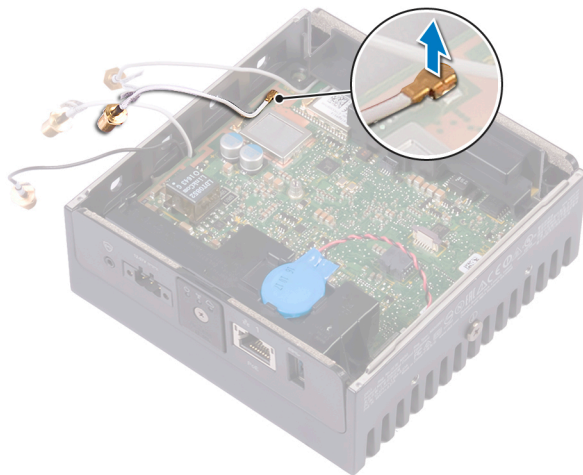
Før jobben

Ta av [frontdekselet](#).


Fremgangsmåte

✎ MERK: Antallet antenner og antennekabler varierer avhengig av konfigurasjonen som er bestilt.

Koble WLAN-kabelen fra hovedkortet.



Sette på plass WLAN-kabelen

 **ADVARSEL:** Før du gjør noe arbeid inne i Edge Gateway, må du lese sikkerhetsinformasjonen som fulgte med Edge Gateway, og følge trinnene under [Før du arbeider inne i Edge Gateway](#). Etter at du har arbeidet inne i Edge Gateway, må du følge instruksjonene under [Etter at du har arbeidet inne i Edge Gateway](#). Hvis du vil ha mer informasjon om gode sikkerhetsrutiner, kan du gå til nettsiden på www.dell.com/regulatory_compliance.

Fremgangsmåte

Koble WLAN-kabelen til hovedkortet.

Etter jobben

Sett på [frontdekslet](#).

Ta av det høyre I/U-dekslet

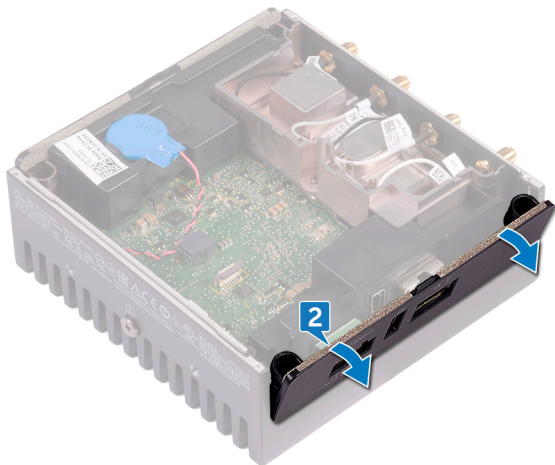
⚠ ADVARSEL: Før du gjør noe arbeid inne i Edge Gateway, må du lese sikkerhetsinformasjonen som fulgte med Edge Gateway, og følge trinnene under [Før du arbeider inne i Edge Gateway](#). Etter at du har arbeidet inne i Edge Gateway, må du følge instruksjonene under [Etter at du har arbeidet inne i Edge Gateway](#). Hvis du vil ha mer informasjon om gode sikkerhetsrutiner, kan du gå til nettsiden på www.dell.com/regulatory_compliance.

Før jobben

Ta av [frontdekselet](#).

Fremgangsmåte

1. Fjern støvhettene på de høyre I/U-portene.
2. Skyv på det høyre I/U-dekslet og fjern det fra systembasen.



Sette på det høyre I/U-dekslet



ADVARSEL: Før du gjør noe arbeid inne i Edge Gateway, må du lese sikkerhetsinformasjonen som fulgte med Edge Gateway, og følge trinnene under [Før du arbeider inne i Edge Gateway](#). Etter at du har arbeidet inne i Edge Gateway, må du følge instruksjonene under [Etter at du har arbeidet inne i Edge Gateway](#). Hvis du vil ha mer informasjon om gode sikkerhetsrutiner, kan du gå til nettsiden på www.dell.com/regulatory_compliance.

Fremgangsmåte

1. Sett det høyre I/U-dekslet på systembasen mens du holder det på skrått, og trykk det på plass.
2. Sett på støvnettene på de høyre I/U-portene.

Etter jobben

Sett på [frontdekslet](#).

Ta ut klokkebatteriet

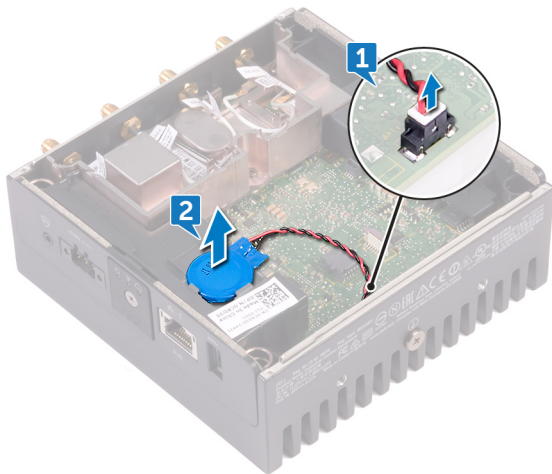
⚠ ADVARSEL: Før du gjør noe arbeid inne i Edge Gateway, må du lese sikkerhetsinformasjonen som fulgte med Edge Gateway, og følge trinnene under [Før du arbeider inne i Edge Gateway](#). Etter at du har arbeidet inne i Edge Gateway, må du følge instruksjonene under [Etter at du har arbeidet inne i Edge Gateway](#). Hvis du vil ha mer informasjon om gode sikkerhetsrutiner, kan du gå til nettsiden på www.dell.com/regulatory_compliance.

Før jobben

Ta av [frontdekselet](#).

Fremgangsmåte

1. Koble kabelen til klokkebatteriet fra hovedkortet.
2. Fjern klokkebatteriet fra den venstre gummipakningen.



Sette inn klokkebatteriet



ADVARSEL: Før du gjør noe arbeid inne i Edge Gateway, må du lese sikkerhetsinformasjonen som fulgte med Edge Gateway, og følge trinnene under [Før du arbeider inne i Edge Gateway](#). Etter at du har arbeidet inne i Edge Gateway, må du følge instruksjonene under [Etter at du har arbeidet inne i Edge Gateway](#). Hvis du vil ha mer informasjon om gode sikkerhetsrutiner, kan du gå til nettsiden på www.dell.com/regulatory_compliance.

Fremgangsmåte

1. Fest klokkebatteriet på den venstre gummipakningen.
2. Koble kabelen til klokkebatteriet til hovedkortet.

Etter jobben

Sett på [frontdekslet](#).

Ta av den venstre I/U-braketten

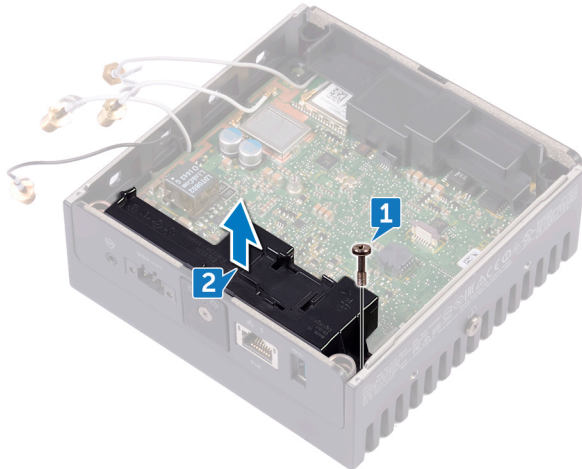
⚠ ADVARSEL: Før du gjør noe arbeid inne i Edge Gateway, må du lese sikkerhetsinformasjonen som fulgte med Edge Gateway, og følge trinnene under [Før du arbeider inne i Edge Gateway](#). Etter at du har arbeidet inne i Edge Gateway, må du følge instruksjonene under [Etter at du har arbeidet inne i Edge Gateway](#). Hvis du vil ha mer informasjon om gode sikkerhetsrutiner, kan du gå til nettsiden på www.dell.com/regulatory_compliance.

Før jobben

1. Ta av [frontdekselet](#).
2. Ta av [antennekabelbraketten](#).
3. Ta ut [klokkebatteriet](#).

Fremgangsmåte

1. Fjern skruen (M3x10) som fester den venstre I/U-braketten til hovedkortet.
2. Løft den venstre I/U-braketten av hovedkortet.



Sette på den venstre I/U-braketten



ADVARSEL: Før du gjør noe arbeid inne i Edge Gateway, må du lese sikkerhetsinformasjonen som fulgte med Edge Gateway, og følge trinnene under [Før du arbeider inne i Edge Gateway](#). Etter at du har arbeidet inne i Edge Gateway, må du følge instruksjonene under [Etter at du har arbeidet inne i Edge Gateway](#). Hvis du vil ha mer informasjon om gode sikkerhetsrutiner, kan du gå til nettsiden på www.dell.com/regulatory_compliance.

Fremgangsmåte

1. Rett inn den venstre I/U-braketten etter de venstre I/U-portene, og plasser den venstre I/U-braketten på hovedkortet.
2. Sett inn skruen (M3x10) som fester den venstre I/U-braketten til hovedkortet.

Etter jobben

1. Sett inn [klokkebatteriet](#).
2. Sett på [antennekabelbraketten](#).
3. Sett på [frontdekslet](#).

Fjerne statuslampelinsen

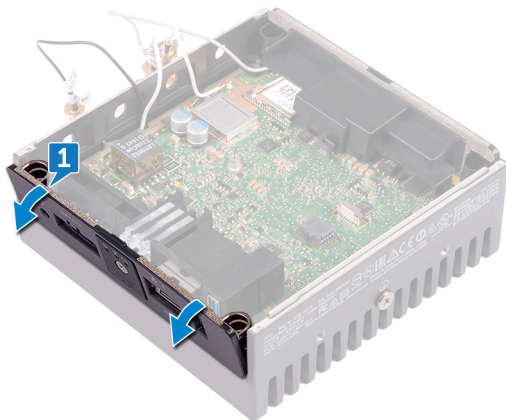
⚠ ADVARSEL: Før du gjør noe arbeid inne i Edge Gateway, må du lese sikkerhetsinformasjonen som fulgte med Edge Gateway, og følge trinnene under [Før du arbeider inne i Edge Gateway](#). Etter at du har arbeidet inne i Edge Gateway, må du følge instruksjonene under [Etter at du har arbeidet inne i Edge Gateway](#). Hvis du vil ha mer informasjon om gode sikkerhetsrutiner, kan du gå til nettsiden på www.dell.com/regulatory_compliance.

Før jobben

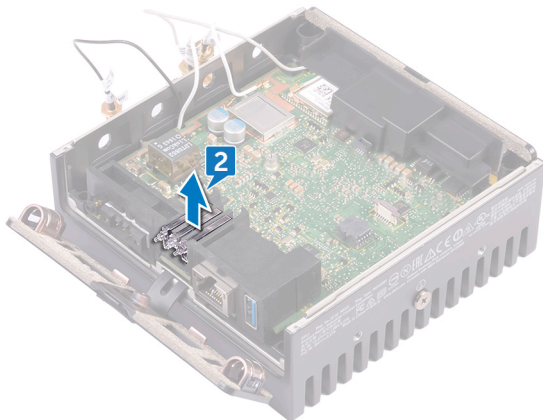
1. Ta av [frontdekselet](#).
2. Ta av [antennekabelbraketten](#).
3. Ta av [det venstre I/U-dekslet](#).

Fremgangsmåte

1. Skyv det venstre I/U-dekslet skrått vekk fra systembasen.



2. Løft statuslampelinsen av den venstre gummipakningen.



Sette inn statuslampelinsen



ADVARSEL: Før du gjør noe arbeid inne i Edge Gateway, må du lese sikkerhetsinformasjonen som fulgte med Edge Gateway, og følge trinnene under [Før du arbeider inne i Edge Gateway](#). Etter at du har arbeidet inne i Edge Gateway, må du følge instruksjonene under [Etter at du har arbeidet inne i Edge Gateway](#). Hvis du vil ha mer informasjon om gode sikkerhetsrutiner, kan du gå til nettsiden på www.dell.com/regulatory_compliance.

Fremgangsmåte

1. Plasser statuslampelinsen på gummipakningen.
2. Skyv det venstre I/U-dekslet til systembasen.

Etter jobben

1. Sett på [den venstre I/U-braketten](#).
2. Sett på [antennekabelbraketten](#).
3. Sett på [frontdekslet](#).

Ta av den høyre I/U-braketten

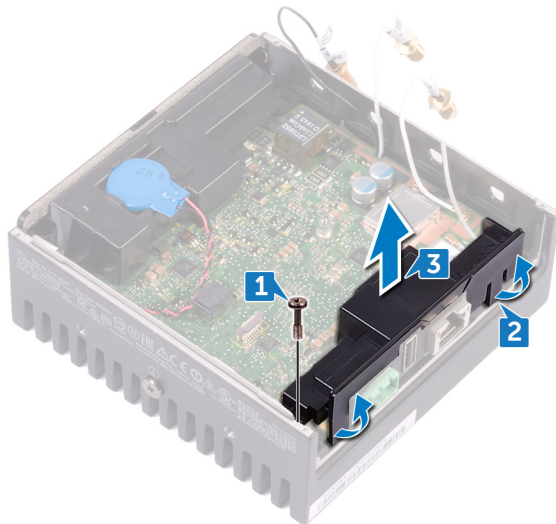
⚠ ADVARSEL: Før du gjør noe arbeid inne i Edge Gateway, må du lese sikkerhetsinformasjonen som fulgte med Edge Gateway, og følge trinnene under [Før du arbeider inne i Edge Gateway](#). Etter at du har arbeidet inne i Edge Gateway, må du følge instruksjonene under [Etter at du har arbeidet inne i Edge Gateway](#). Hvis du vil ha mer informasjon om gode sikkerhetsrutiner, kan du gå til nettsiden på www.dell.com/regulatory_compliance.

Før jobben

1. Ta av [toppdekslet](#).
2. Ta av [antennekabelbraketten](#).
3. Ta av [det høyre I/U-dekslet](#).

Fremgangsmåte

1. Fjern skruen (M3x10) som fester den høyre I/U-braketten til hovedkortet.
2. Skyv og løsne tappene på den høyre I/U-braketten fra hovedkortet.
3. Løft den høyre I/U-braketten av hovedkortet.



Sette på den høyre I/U-braketten



ADVARSEL: Før du gjør noe arbeid inne i Edge Gateway, må du lese sikkerhetsinformasjonen som fulgte med Edge Gateway, og følge trinnene under [Før du arbeider inne i Edge Gateway](#). Etter at du har arbeidet inne i Edge Gateway, må du følge instruksjonene under [Etter at du har arbeidet inne i Edge Gateway](#). Hvis du vil ha mer informasjon om gode sikkerhetsrutiner, kan du gå til nettsiden på www.dell.com/regulatory_compliance.

Fremgangsmåte

1. Sett den høyre I/U-braketten på hovedkortet.
2. Rett inn tappene på den høyre I/U-braketten etter hovedkortet, og klikk den høyre I/U-braketten på plass.
3. Sett inn skruen (M3x10) som fester den høyre I/U-braketten til hovedkortet.

Etter jobben

1. Sett på [det høyre I/U-dekslet](#).
2. Sett på [antennekabelbraketten](#).
3. Sett på [frontdekslet](#).

Fjerne ZigBee-kabelen

⚠ ADVARSEL: Før du gjør noe arbeid inne i Edge Gateway, må du lese sikkerhetsinformasjonen som fulgte med Edge Gateway, og følge trinnene under [Før du arbeider inne i Edge Gateway](#). Etter at du har arbeidet inne i Edge Gateway, må du følge instruksjonene under [Etter at du har arbeidet inne i Edge Gateway](#). Hvis du vil ha mer informasjon om gode sikkerhetsrutiner, kan du gå til nettsiden på www.dell.com/regulatory_compliance.

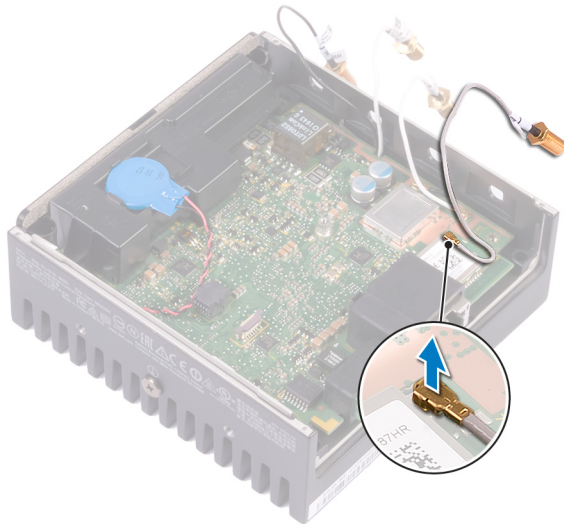
Før jobben

✎ MERK: ZigBee-antennen og -kabelen er kanskje ikke tilgjengelig avhengig av konfigurasjonen som er bestilt.


1. Ta av [frontdekselet](#).
2. Ta av [antennekabelbraketten](#).
3. Ta av [det høyre I/U-dekslet](#).
4. Ta av [den høyre I/U-braketten](#).

Fremgangsmåte

Ta ut ZigBee-kabelen fra hovedkortet.



Sette i ZigBee-kabelen

 **ADVARSEL:** Før du gjør noe arbeid inne i Edge Gateway, må du lese sikkerhetsinformasjonen som fulgte med Edge Gateway, og følge trinnene under [Før du arbeider inne i Edge Gateway](#). Etter at du har arbeidet inne i Edge Gateway, må du følge instruksjonene under [Etter at du har arbeidet inne i Edge Gateway](#). Hvis du vil ha mer informasjon om gode sikkerhetsrutiner, kan du gå til nettsiden på www.dell.com/regulatory_compliance.

Fremgangsmåte

Koble ZigBee-kabelen til hovedkortet.

Etter jobben

1. Sett på [den høyre I/U-braketten](#).
2. Sett på [det høyre I/U-dekslet](#).
3. Sett på [antennekabelbraketten](#).
4. Sett på [frontdekslet](#).

Ta ut WWAN-kortet

⚠ ADVARSEL: Før du gjør noe arbeid inne i Edge Gateway, må du lese sikkerhetsinformasjonen som fulgte med Edge Gateway, og følge trinnene under [Før du arbeider inne i Edge Gateway](#). Etter at du har arbeidet inne i Edge Gateway, må du følge instruksjonene under [Etter at du har arbeidet inne i Edge Gateway](#). Hvis du vil ha mer informasjon om gode sikkerhetsrutiner, kan du gå til nettsiden på www.dell.com/regulatory_compliance.

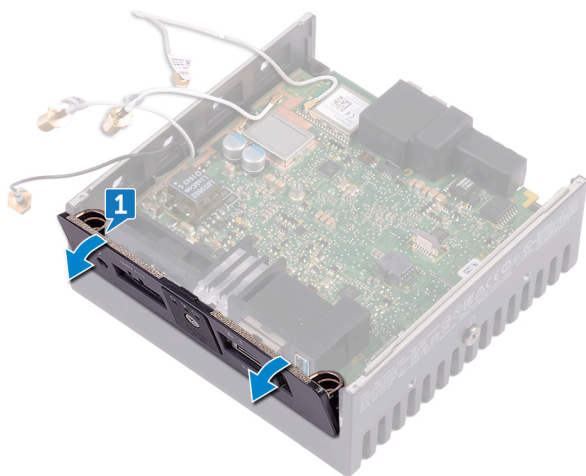
Før jobben

✎ MERK: WWAN-kortet og -braketten er kanskje ikke tilgjengelig avhengig av konfigurasjonen som er bestilt.

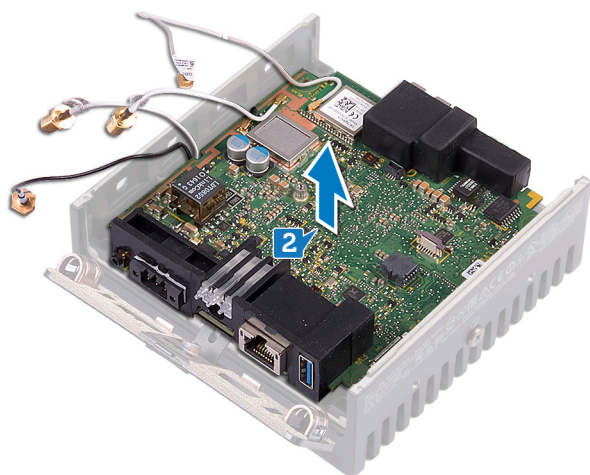
1. Ta av [frontdekselet](#).
2. Ta av [antennekabelbraketten](#).
3. Ta ut [klokkebatteriet](#).
4. Ta av [det høyre I/U-dekslet](#).
5. Ta av [den høyre I/U-braketten](#).
6. Ta av [det venstre I/U-dekslet](#).

Fremgangsmåte

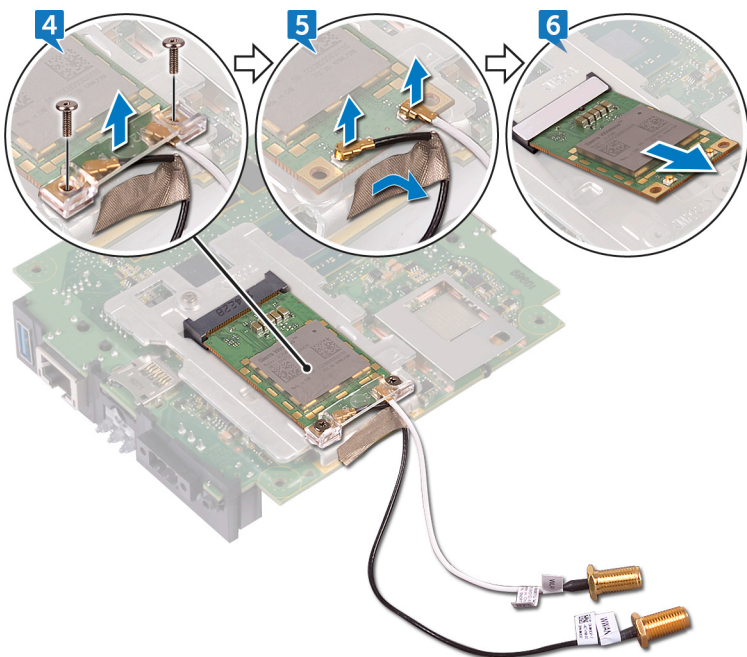
1. Skyv det venstre I/U-dekslet fra systembasen.




2. Løft hovedkortet ut av systembasen.



3. Snu hovedkortet.
4. Fjern de to skruene (M2x6) som fester WWAN-kortbrakketten til WWAN-kortet, og løft WWAN-kortbrakketten av WWAN-kortet.
5. Fjern teipen som fester WWAN-antennekablene, og koble WWAN-antennekablene fra WWAN-kortet.
6. Skyv ut WWAN-kortet og fjern det fra WWAN-kortsporet.



Sette i WWAN-kortet

 **ADVARSEL:** Før du gjør noe arbeid inne i Edge Gateway, må du lese sikkerhetsinformasjonen som fulgte med Edge Gateway, og følge trinnene under [Før du arbeider inne i Edge Gateway](#). Etter at du har arbeidet inne i Edge Gateway, må du følge instruksjonene under [Etter at du har arbeidet inne i Edge Gateway](#). Hvis du vil ha mer informasjon om gode sikkerhetsrutiner, kan du gå til nettsiden på www.dell.com/regulatory_compliance.

Fremgangsmåte

 **MERK:** For å unngå skade på WWAN-kortet må du ikke legge noen kabler under det.

1. Rett inn hakket på WWAN-kortet etter tappen på WWAN-kortsporet.
2. Sett WWAN-kortet i WWAN-kortsporet ved å holde det skrått.
3. Koble WWAN-antennekablene til WWAN-kortet.
4. Sett på teipen som fester antennekablene.
5. Rett inn skruehullene på WWAN-kortbraketten etter skruehullene på WWAN-kortet.
6. Sett inn de to skruene (M2x6) som fester WWAN-kortbraketten til WWAN-kortet.
7. Snu hovedkortet.
8. Rett inn og sett hovedkortet på systembasen.
9. Skyv det venstre I/U-dekslet til systembasen.

Etter jobben

1. Sett på [den venstre I/U-braketten](#).
2. Sett på [den høyre I/U-braketten](#).
3. Sett på [det høyre I/U-dekslet](#).
4. Sett inn [klokkebatteriet](#).
5. Sett på [antennekabelbraketten](#).
6. Sett på [frontdekslet](#).

Fjerne WWAN-braketten

⚠ ADVARSEL: Før du gjør noe arbeid inne i Edge Gateway, må du lese sikkerhetsinformasjonen som fulgte med Edge Gateway, og følge trinnene under [Før du arbeider inne i Edge Gateway](#). Etter at du har arbeidet inne i Edge Gateway, må du følge instruksjonene under [Etter at du har arbeidet inne i Edge Gateway](#). Hvis du vil ha mer informasjon om gode sikkerhetsrutiner, kan du gå til nettsiden på www.dell.com/regulatory_compliance.

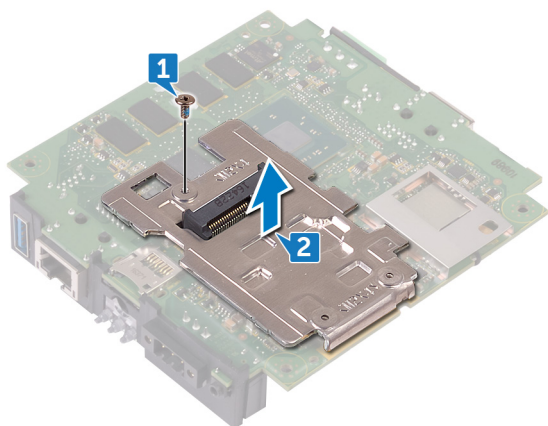
Før jobben

✎ MERK: WWAN-kortet og -braketten er kanskje ikke tilgjengelig avhengig av konfigurasjonen som er bestilt.

1. Ta av [frontdekselet](#).
2. Ta av [antennekabelbraketten](#).
3. Ta ut [klokkebatteriet](#).
4. Ta av [det høyre I/U-dekslet](#).
5. Ta av [den høyre I/U-braketten](#).
6. Ta av [det venstre I/U-dekslet](#).
7. Ta ut [WWAN-kortet](#).

Fremgangsmåte

1. Skru inn skruen (M2x4) som fester WWAN-braketten til hovedkortet.
2. Løft WWAN-braketten av hovedkortet.



Sette på WWAN-braketten



ADVARSEL: Før du gjør noe arbeid inne i Edge Gateway, må du lese sikkerhetsinformasjonen som fulgte med Edge Gateway, og følge trinnene under [Før du arbeider inne i Edge Gateway](#). Etter at du har arbeidet inne i Edge Gateway, må du følge instruksjonene under [Etter at du har arbeidet inne i Edge Gateway](#). Hvis du vil ha mer informasjon om gode sikkerhetsrutiner, kan du gå til nettsiden på www.dell.com/regulatory_compliance.

Fremgangsmåte

1. Rett inn skruehullet på WWAN-braketten etter skruehullet på hovedkortet.
2. Sett inn skruen (M2x4) som fester WWAN-braketten til hovedkortet.

Etter jobben

1. Sett på [den venstre I/U-braketten](#).
2. Sett på [den høyre I/U-braketten](#).
3. Sett på [det høyre I/U-dekslet](#).
4. Sett på [antennekabelbraketten](#).
5. Sett på [frontdekslet](#).
6. Sett inn [klokkebatteriet](#).
7. Sett inn [WWAN-kortet](#).

Ta av høyre gummipakning

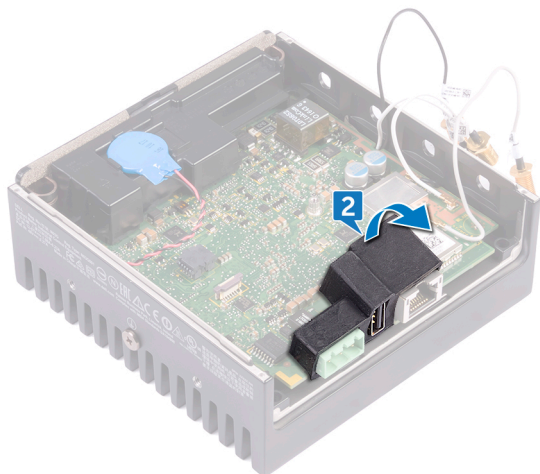
⚠ ADVARSEL: Før du gjør noe arbeid inne i Edge Gateway, må du lese sikkerhetsinformasjonen som fulgte med Edge Gateway, og følge trinnene under [Før du arbeider inne i Edge Gateway](#). Etter at du har arbeidet inne i Edge Gateway, må du følge instruksjonene under [Etter at du har arbeidet inne i Edge Gateway](#). Hvis du vil ha mer informasjon om gode sikkerhetsrutiner, kan du gå til nettsiden på www.dell.com/regulatory_compliance.

Før jobben


1. Ta av [frontdekselet](#).
2. Ta av [antennekabelbraketten](#).
3. Ta av [det høyre I/U-dekslet](#).
4. Ta av [den høyre I/U-braketten](#).

Fremgangsmåte

1. Løsne portene på hovedkortet forsiktig fra sporene på den høyre gummipakningen.
2. Skyv og løft den høyre gummipakningen av hovedkortet.



Sette på den høyre gummipakningen

 **ADVARSEL:** Før du gjør noe arbeid inne i Edge Gateway, må du lese sikkerhetsinformasjonen som fulgte med Edge Gateway, og følge trinnene under [Før du arbeider inne i Edge Gateway](#). Etter at du har arbeidet inne i Edge Gateway, må du følge instruksjonene under [Etter at du har arbeidet inne i Edge Gateway](#). Hvis du vil ha mer informasjon om gode sikkerhetsrutiner, kan du gå til nettsiden på www.dell.com/regulatory_compliance.

Fremgangsmåte

1. Skyv portene på hovedkortet inn i sporene på den høyre gummipakningen.
2. Plasser den høyre gummipakningen på hovedkortet.

Etter jobben

1. Sett på [den høyre I/U-braketten](#).
2. Sett på [det høyre I/U-dekslet](#).
3. Sett på [antennekabelbraketten](#).
4. Sett på [frontdekslet](#).

Ta av venstre gummipakning

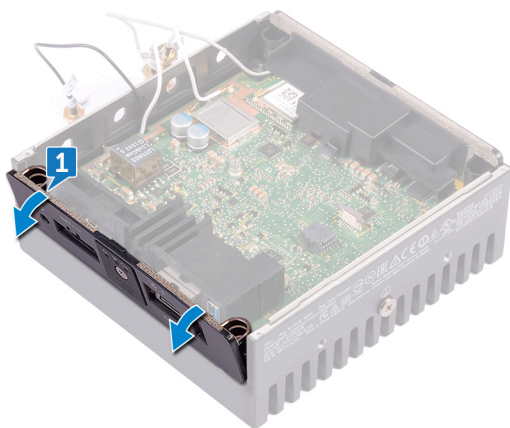
⚠ ADVARSEL: Før du gjør noe arbeid inne i Edge Gateway, må du lese sikkerhetsinformasjonen som fulgte med Edge Gateway, og følge trinnene under [Før du arbeider inne i Edge Gateway](#). Etter at du har arbeidet inne i Edge Gateway, må du følge instruksjonene under [Etter at du har arbeidet inne i Edge Gateway](#). Hvis du vil ha mer informasjon om gode sikkerhetsrutiner, kan du gå til nettsiden på www.dell.com/regulatory_compliance.

Før jobben

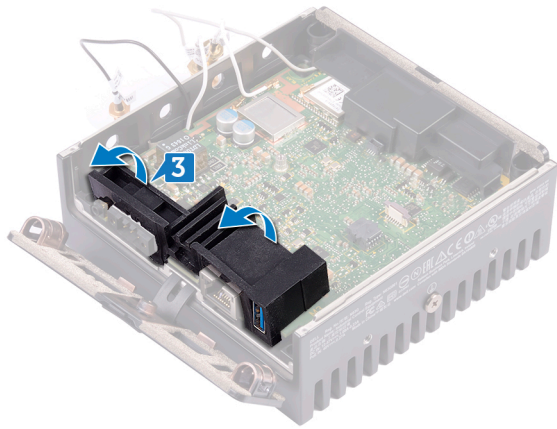
1. Ta av [frontdekselet](#).
2. Ta av [antennekabelbraketten](#).
3. Ta ut [klokkebatteriet](#).
4. Ta av [det venstre I/U-dekslet](#).
5. Ta ut [strømlampelinsen](#).

Fremgangsmåte


1. Skyv det venstre I/U-dekslet fra systembasen.



2. Løsne portene på hovedkortet forsiktig fra sporene på den venstre gummipakningen.
3. Skyv og løft den venstre gummipakningen av hovedkortet.



Sette på den venstre gummipakningen

 **ADVARSEL:** Før du gjør noe arbeid inne i Edge Gateway, må du lese sikkerhetsinformasjonen som fulgte med Edge Gateway, og følge trinnene under [Før du arbeider inne i Edge Gateway](#). Etter at du har arbeidet inne i Edge Gateway, må du følge instruksjonene under [Etter at du har arbeidet inne i Edge Gateway](#). Hvis du vil ha mer informasjon om gode sikkerhetsrutiner, kan du gå til nettsiden på www.dell.com/regulatory_compliance.

Fremgangsmåte

1. Skyv portene på hovedkortet inn i sporene på den venstre gummipakningen.
2. Plasser den venstre gummipakningen på hovedkortet.
3. Skyv det venstre I/U-dekslet til systembasen.

Etter jobben

1. Sett inn [strømlampelinsen](#).
2. Sett på [den venstre I/U-braketten](#).
3. Sett inn [klokkebatteriet](#).
4. Sett på [antennekabelbraketten](#).
5. Sett på [frontdekslet](#).

Ta ut hovedkortet



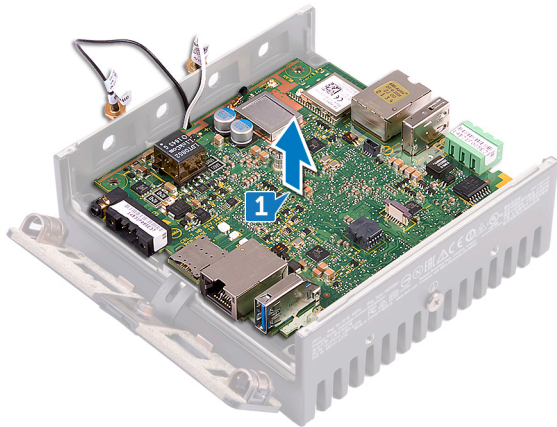
ADVARSEL: Før du gjør noe arbeid inne i Edge Gateway, må du lese sikkerhetsinformasjonen som fulgte med Edge Gateway, og følge trinnene under [Før du arbeider inne i Edge Gateway](#). Etter at du har arbeidet inne i Edge Gateway, må du følge instruksjonene under [Etter at du har arbeidet inne i Edge Gateway](#). Hvis du vil ha mer informasjon om gode sikkerhetsrutiner, kan du gå til nettsiden på www.dell.com/regulatory_compliance.

Før jobben

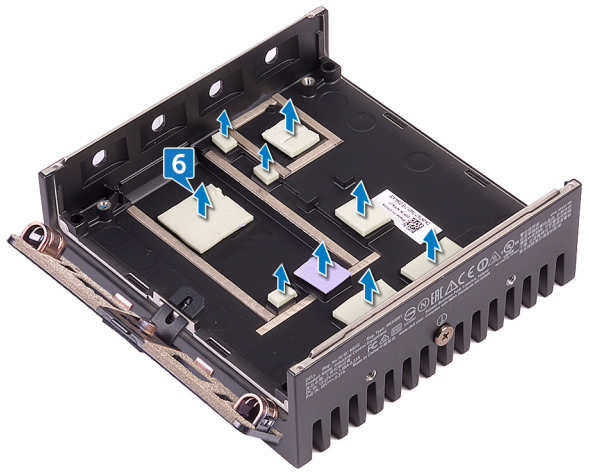
1. Ta av [frontdekselet](#).
2. Ta av [antennekabelbraketten](#).
3. Ta ut [WLAN-kabelen](#).
4. Ta ut [klokkebatteriet](#).
5. Ta av [det høyre I/U-dekslet](#).
6. Ta av [den høyre I/U-braketten](#).
7. Ta av [det venstre I/U-dekslet](#).
8. Ta ut [strømlampelinsen](#).
9. Ta ut [ZigBee-kabelen](#)
10. Ta av [den venstre gummipakningen](#).
11. Ta av [den høyre gummipakningen](#).

Fremgangsmåte

1. Løft hovedkortet ut av systembasen.



2. Snu hovedkortet.
3. Ta ut [WWAN-kortet](#).
4. Ta av [WWAN-braketten](#).
5. Ta av [WLAN-braketten](#).
6. Fjern den termiske puten fra systembasen.

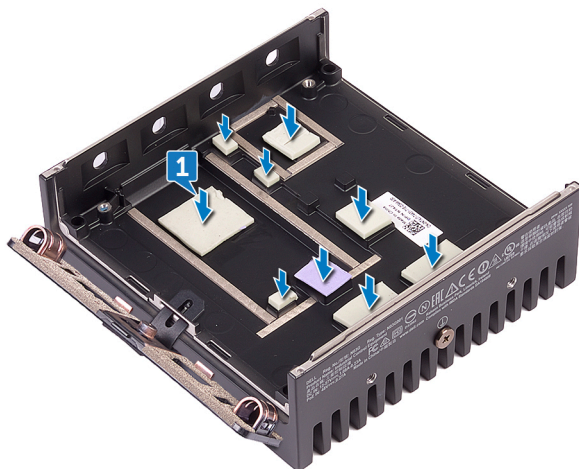


Sette inn hovedkortet

⚠ ADVARSEL: Før du gjør noe arbeid inne i Edge Gateway, må du lese sikkerhetsinformasjonen som fulgte med Edge Gateway, og følge trinnene under [Før du arbeider inne i Edge Gateway](#). Etter at du har arbeidet inne i Edge Gateway, må du følge instruksjonene under [Etter at du har arbeidet inne i Edge Gateway](#). Hvis du vil ha mer informasjon om gode sikkerhetsrutiner, kan du gå til nettsiden på www.dell.com/regulatory_compliance.

Fremgangsmåte

1. Sett på den termiske puten på systembasen.



2. Sett på [WLAN-braketten](#).
3. Sett på [WWAN-braketten](#).
4. Sett inn [WWAN-kortet](#).
5. Snu hovedkortet.
6. Rett inn og sett hovedkortet på systembasen.

Etter jobben

1. Sett på [den høyre gummipakningen](#).
2. Sett på [den venstre gummipakningen](#).
3. Sett i [ZigBee-kabelen](#).
4. Sett inn [strømlampelinsen](#).
5. Sett på [den venstre I/U-braketten](#).
6. Sett på [den høyre I/U-braketten](#).
7. Sett på [det høyre I/U-dekslet](#).
8. Sett inn [klokkebatteriet](#).
9. Sett i [WLAN-kortet](#).
10. Sett på [antennekabelbraketten](#).
11. Sett på [frontdekslet](#).

Ta av WLAN-braketten

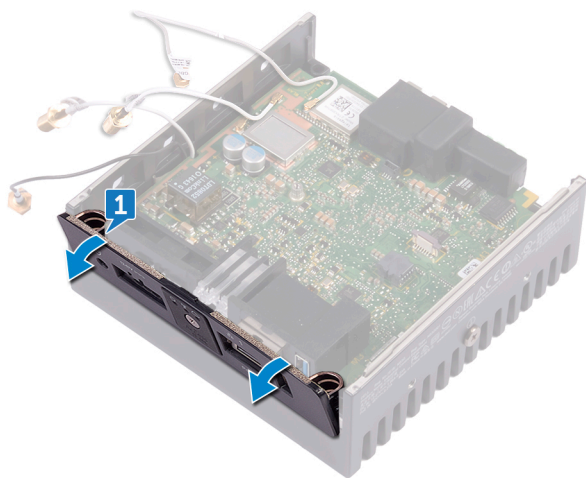
⚠ ADVARSEL: Før du gjør noe arbeid inne i Edge Gateway, må du lese sikkerhetsinformasjonen som fulgte med Edge Gateway, og følge trinnene under [Før du arbeider inne i Edge Gateway](#). Etter at du har arbeidet inne i Edge Gateway, må du følge instruksjonene under [Etter at du har arbeidet inne i Edge Gateway](#). Hvis du vil ha mer informasjon om gode sikkerhetsrutiner, kan du gå til nettsiden på www.dell.com/regulatory_compliance.

Før jobben

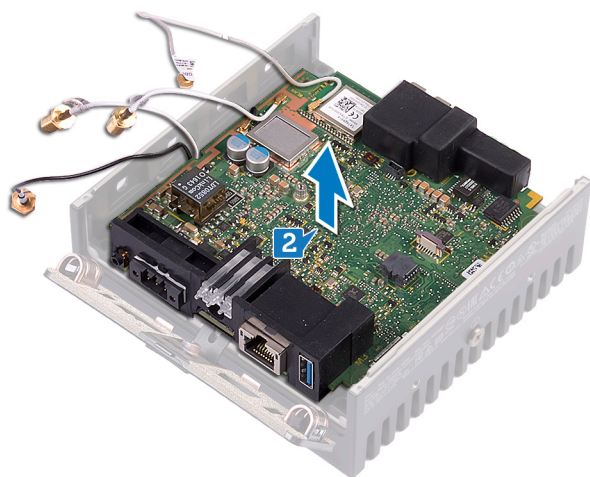
1. Ta av [frontdekselet](#).
2. Ta av [antennekabelbraketten](#).
3. Ta ut [klokkebatteriet](#).
4. Ta av [det høyre I/U-dekslet](#).
5. Ta av [den høyre I/U-braketten](#).
6. Ta av [det venstre I/U-dekslet](#).

Fremgangsmåte

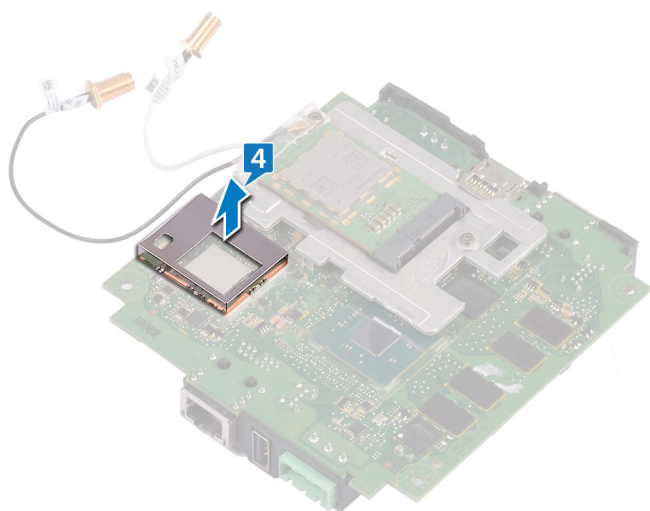
1. Skyv det venstre I/U-dekslet fra systembasen.




2. Løft hovedkortet ut av systembasen.



3. Snu hovedkortet.
4. Løft WLAN-braketten av hovedkortet.



Sette på WLAN-braketten

 **ADVARSEL:** Før du gjør noe arbeid inne i Edge Gateway, må du lese sikkerhetsinformasjonen som fulgte med Edge Gateway, og følge trinnene under [Før du arbeider inne i Edge Gateway](#). Etter at du har arbeidet inne i Edge Gateway, må du følge instruksjonene under [Etter at du har arbeidet inne i Edge Gateway](#). Hvis du vil ha mer informasjon om gode sikkerhetsrutiner, kan du gå til nettsiden på www.dell.com/regulatory_compliance.

Fremgangsmåte

1. Rett inn og sett WLAN-braketten på hovedkortet.
2. Snu hovedkortet.
3. Rett inn og sett hovedkortet på systembasen.
4. Skyv det venstre I/U-dekslet til systembasen.

Etter jobben

1. Sett på [den venstre I/U-braketten](#).
2. Sett på [den høyre I/U-braketten](#).
3. Sett på [det høyre I/U-dekslet](#).
4. Sett inn [klokkebatteriet](#).
5. Sett på [antennekabelbraketten](#).
6. Sett på [frontdekslet](#).

Ta av det venstre I/U-dekslet

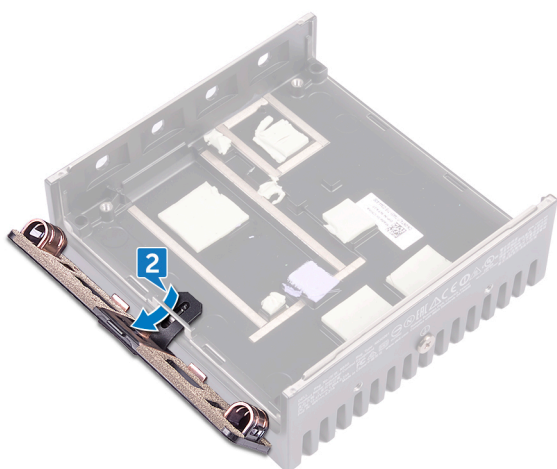
⚠ ADVARSEL: Før du gjør noe arbeid inne i Edge Gateway, må du lese sikkerhetsinformasjonen som fulgte med Edge Gateway, og følge trinnene under [Før du arbeider inne i Edge Gateway](#). Etter at du har arbeidet inne i Edge Gateway, må du følge instruksjonene under [Etter at du har arbeidet inne i Edge Gateway](#). Hvis du vil ha mer informasjon om gode sikkerhetsrutiner, kan du gå til nettsiden på www.dell.com/regulatory_compliance.

Før jobben


1. Ta av [frontdekselet](#).
2. Ta av [antennekabelbraketten](#).
3. Ta ut [WLAN-kabelen](#).
4. Ta ut [klokkebatteriet](#).
5. Ta av [det høyre I/U-dekslet](#).
6. Ta av [den høyre I/U-braketten](#).
7. Ta av [det venstre I/U-dekslet](#).
8. Ta ut [ZigBee-kabelen](#)
9. Ta av [den høyre gummipakningen](#).
10. Ta ut [strømlampelinsen](#).
11. Ta av [den venstre gummipakningen](#).
12. Ta ut [hovedkortet](#).

Fremgangsmåte

1. Fjern støvhettene på de venstre I/U-porterne.
2. Skyv det venstre I/U-dekslet vekk fra systembasen.



Sette på det venstre I/U-dekslet

 **ADVARSEL:** Før du gjør noe arbeid inne i Edge Gateway, må du lese sikkerhetsinformasjonen som fulgte med Edge Gateway, og følge trinnene under [Før du arbeider inne i Edge Gateway](#). Etter at du har arbeidet inne i Edge Gateway, må du følge instruksjonene under [Etter at du har arbeidet inne i Edge Gateway](#). Hvis du vil ha mer informasjon om gode sikkerhetsrutiner, kan du gå til nettsiden på www.dell.com/regulatory_compliance.

Fremgangsmåte

1. Sett i tappen på det venstre I/U-dekslet i sporet på systembasen.
2. Skyv det venstre I/U-dekslet på systembasen mens du holder det på skrått, og trykk det på plass.
3. Sett på støvhettene på de venstre I/U-portene.

Etter jobben

1. Sett inn [hovedkortet](#).
2. Sett på [den venstre gummipakningen](#).
3. Sett inn [strømlampelinsen](#).
4. Sett på [den høyre gummipakningen](#).
5. Sett i [ZigBee-kabelen](#).
6. Sett på [den venstre I/U-braketten](#).
7. Sett på [den høyre I/U-braketten](#).
8. Sett på [det høyre I/U-dekslet](#).
9. Sett inn [klokkebatteriet](#).
10. Sett i [WLAN-kortet](#).
11. Sett på [antennekabelbraketten](#).
12. Sett på [frontdekslet](#).

Fjerne luken

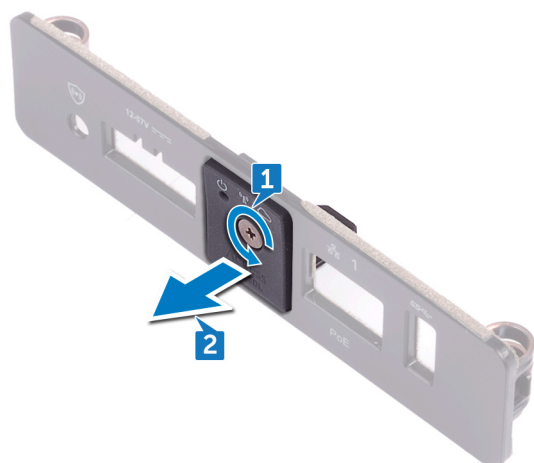
⚠ ADVARSEL: Før du gjør noe arbeid inne i Edge Gateway, må du lese sikkerhetsinformasjonen som fulgte med Edge Gateway, og følge trinnene under [Før du arbeider inne i Edge Gateway](#). Etter at du har arbeidet inne i Edge Gateway, må du følge instruksjonene under [Etter at du har arbeidet inne i Edge Gateway](#). Hvis du vil ha mer informasjon om gode sikkerhetsrutiner, kan du gå til nettsiden på www.dell.com/regulatory_compliance.

Før jobben


1. Ta av [frontdekselet](#).
2. Ta av [antennekabelbraketten](#).
3. Ta ut [WLAN-kabelen](#).
4. Ta ut [klokkebatteriet](#).
5. Ta av [det høyre I/U-dekslet](#).
6. Ta av [den høyre I/U-braketten](#).
7. Ta av [det venstre I/U-dekslet](#).
8. Ta ut [ZigBee-kabelen](#)
9. Ta av [den høyre gummipakningen](#).
10. Ta ut [strømlampelinsen](#).
11. Ta av [den venstre gummipakningen](#).
12. Ta ut [hovedkortet](#).
13. Ta av [det venstre I/U-dekslet](#).

Fremgangsmåte

1. Løsne låseskruen som fester luken til det venstre I/U-dekslet.
2. Fjern luken fra sporet på det venstre I/U-dekslet.



Sette på luken

 **ADVARSEL:** Før du gjør noe arbeid inne i Edge Gateway, må du lese sikkerhetsinformasjonen som fulgte med Edge Gateway, og følge trinnene under [Før du arbeider inne i Edge Gateway](#). Etter at du har arbeidet inne i Edge Gateway, må du følge instruksjonene under [Etter at du har arbeidet inne i Edge Gateway](#). Hvis du vil ha mer informasjon om gode sikkerhetsrutiner, kan du gå til nettsiden på www.dell.com/regulatory_compliance.

Fremgangsmåte

1. Plasser luken i sporet på det venstre I/U-dekslet.
2. Stram låseskruen som fester luken til det venstre I/U-dekslet.

Etter jobben

1. Sett på [det venstre I/U-dekslet](#).
2. Sett inn [hovedkortet](#).
3. Sett på [den venstre gummipakningen](#).
4. Sett inn [strømlampelinsen](#).
5. Sett på [den høyre gummipakningen](#).
6. Sett i [ZigBee-kabelen](#).
7. Sett på [den venstre I/U-braketten](#).
8. Sett på [den høyre I/U-braketten](#).
9. Sett på [det høyre I/U-dekslet](#).
10. Sett inn [klokkebatteriet](#).
11. Sett i [WLAN-kortet](#).
12. Sett på [antennekabelbraketten](#).
13. Sett på [frontdekslet](#).

Fjerne løkkekabelen

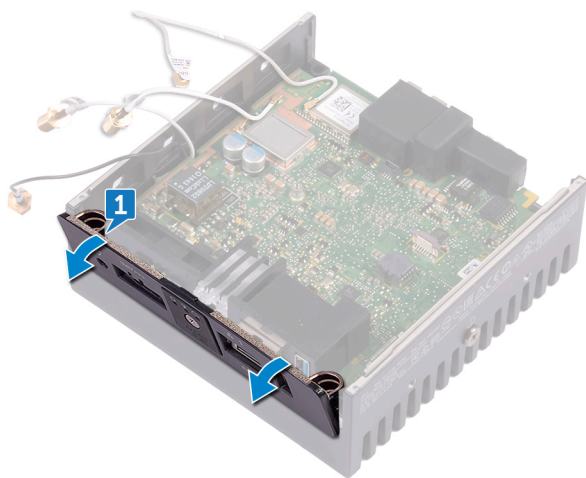
⚠ ADVARSEL: Før du gjør noe arbeid inne i Edge Gateway, må du lese sikkerhetsinformasjonen som fulgte med Edge Gateway, og følge trinnene under [Før du arbeider inne i Edge Gateway](#). Etter at du har arbeidet inne i Edge Gateway, må du følge instruksjonene under [Etter at du har arbeidet inne i Edge Gateway](#). Hvis du vil ha mer informasjon om gode sikkerhetsrutiner, kan du gå til nettsiden på www.dell.com/regulatory_compliance.

Før jobben

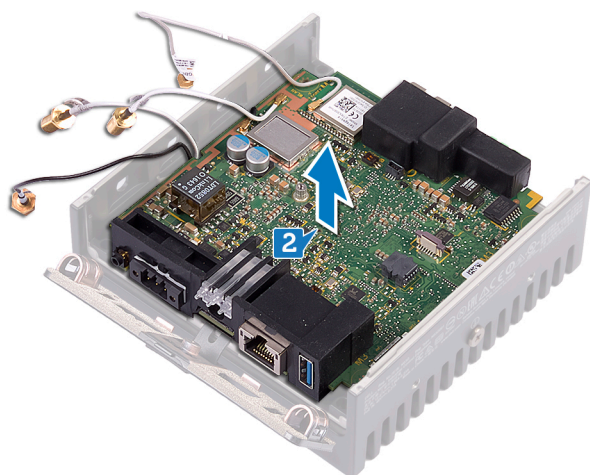
1. Ta av [frontdekslet](#).
2. Ta av [antennekabelbraketten](#).
3. Ta ut [klokkebatteriet](#).
4. Ta av [det høyre I/U-dekslet](#).
5. Ta av [den høyre I/U-braketten](#).
6. Ta av [det venstre I/U-dekslet](#).

Fremgangsmåte

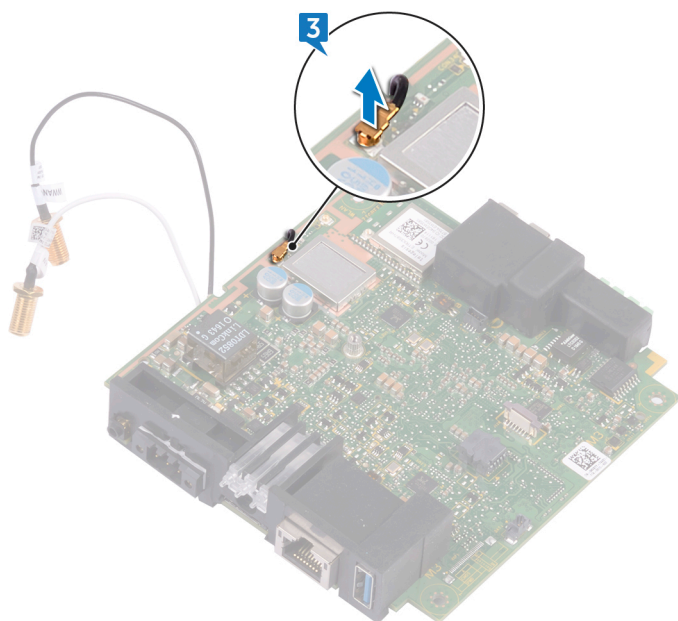
1. Skyv det venstre I/U-dekslet fra systembasen.



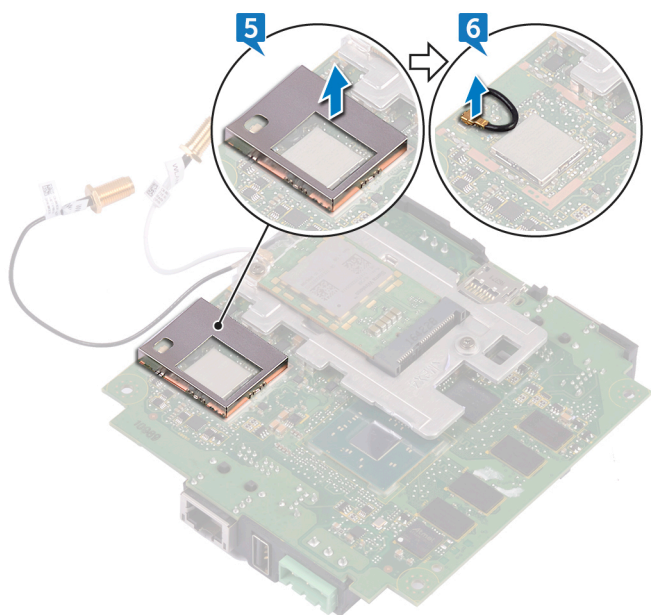
2. Løft hovedkortet ut av systembasen.



3. Koble løkkekabelen fra hovedkortet.



4. Snu hovedkortet.
5. Løft WLAN-braketten fra hovedkortet.
6. Koble løkkekabelen fra hovedkortet.



Sette i løkkekabelen



ADVARSEL: Før du gjør noe arbeid inne i Edge Gateway, må du lese sikkerhetsinformasjonen som fulgte med Edge Gateway, og følge trinnene under [Før du arbeider inne i Edge Gateway](#). Etter at du har arbeidet inne i Edge Gateway, må du følge instruksjonene under [Etter at du har arbeidet inne i Edge Gateway](#). Hvis du vil ha mer informasjon om gode sikkerhetsrutiner, kan du gå til nettsiden på www.dell.com/regulatory_compliance.

Fremgangsmåte

1. Koble løkkekabelen til hovedkortet.
2. Sett på WLAN-braketten på hovedkortet.
3. Snu hovedkortet.
4. Koble løkkekabelen til hovedkortet.
5. Rett inn og sett hovedkortet på systembasen.
6. Skyv det venstre I/U-dekslet til systembasen.

Etter jobben

1. Sett på [den venstre I/U-braketten](#).
2. Sett på [den høyre I/U-braketten](#).
3. Sett på [det høyre I/U-dekslet](#).
4. Sett inn [klokkebatteriet](#).
5. Sett på [antennekabelbraketten](#).
6. Sett på [frontdekslet](#).

Tilgang til og oppdatering av BIOS

Få tilgang til BIOS-innstillinger

Bruk Dell Command | Configure (DCC) for å få tilgang til BIOS-innstillinger

Dell Command | Configure (DCC) er en fabrikkinstallert applikasjon i Edge Gateway som bidrar til å konfigurere BIOS-innstillingene. Den består av en Command Line Interface (CLI) for å konfigurere ulike BIOS-funksjoner. Du finner mer informasjon om DCC her www.dell.com/dellclientcommandsuite/manuals.

- På den tilkoblede datamaskinen som kjører Windows, klikker du på **Start** → **All Programs (Alle programmer)** → **Command Configure (Kommandokonfigurering)** → **Dell Command | Configure Wizard (Veiviser for Dell Command | Configure)**
- På den tilkoblede datamaskinen som kjører Ubuntu Core, går du til **Dell Command | Configure** ved å bruke kommandoen `dcc.cctk`

Hvis du vil ha mer informasjon om hvordan du bruker applikasjonen Dell Command | Configure, kan du se *installeringsveiledningen* og *brukerhåndboken* for Dell Command | Configure her www.dell.com/dellclientcommandsuite/manuals.

Du finner mer informasjon om BIOS-innstillingene på Edge Gateway under [standard BIOS-innstillinger](#)

Bruk Edge Device Manager (EDM) til å få tilgang til BIOS-innstillinger

Med Edge Device Manager (EDM) kan du utføre ekstern administrering og systemkonfigurering. Ved hjelp av den nettskybaserte EDM-konsollen kan du vise og konfigurere BIOS-innstillingene. Du finner mer informasjon om EDM her: www.dell.com/support/home/us/en/19/product-support/product/wyse-cloud-client-manager/research.

Gå inn i BIOS-oppsett under POST

MERK: Disse trinnene gjelder bare for Edge Gateway 3003.

1. Koble skjerm, tastatur og mus til systemet.
2. Slå på Edge Gateway.
3. Mens logoen Dell- vises under POST venter du til F2-ledeteksten vises. Trykk deretter umiddelbart på F2.

Oppdatere BIOS

MERK: Last ned den nyeste BIOS-filen fra dell.com/support/home/us/en/19/product-support/product/dell-edge-gateway-3000-series/drivers/.

Velg ett av disse alternativene for å oppdatere BIOS på Edge Gateway.

- [Bruke USB-skriptet](#)

MERK: Dell anbefaler at du bruker USB-skriptet til å oppdatere BIOS.

- (Kun Edge Gateway 3003) [Flash-oppdatering av BIOS fra en USB Flash-stasjon](#)
- [Oppdatere BIOS på et Windows-system](#)
- [Oppdatere ved hjelp av UEFI-kapsel på et Ubuntu-system](#)
- [Dell Command | Configure \(DCC\)](#)

- [Edge Device Manager \(EDM\)](#)

Bruke USB-skriptet

Edge Gateway 3000-serien leveres med "hodeløse" konfigureringer, det vil si konfigureringer uten videoutgang. Enkelte grunnleggende systemadministrasjonsoppgaver som vanligvis blir utført av BIOS-oppsettprogrammet, er ikke mulig uten video. Derfor har Edge Gateway en innretning som utfører disse administreringsoppgavene ved å kjøre et skript med BIOS-kommandoer fra en USB-flashstasjon.

Hvis du vil ha mer informasjon om USB-skriptet, kan du se *brukerveiledningen for USB-skriptverktøyet til Edge Gateway* på www.dell.com/support/home/us/en/19/product-support/product/dell-edge-gateway-3000-series/drivers/.

Flash-oppdatering av BIOS fra en USB Flash-stasjon

Før jobben



- BIOS-fil. Last ned filen fra www.dell.com/support.
- En tom USB 2.0- eller USB 3.0 Flash-stasjon med minst 4 GB lagringsplass.

Følg disse trinnene for å oppdatere BIOS:

1. Slå av Edge Gateway.
2. Kopier BIOS-oppdateringsfilen til en USB Flash-enhet.
3. Koble USB-Flash-stasjonen til en av de tilgjengelige USB-portene på Edge Gateway.
4. Slå på Edge Gateway.
5. Trykk på $\mathbb{F}12$ når systemet starter opp for å gå inn på oppstartsskjermbildet som vises én gang.
6. I dette skjermbildet velger du **Flash the BIOS (Oppdatere BIOS)**.
7. I neste skjermbilde, velger du BIOS-filen på USB Flash-stasjonen.
8. Start Flash-prosessen.

Oppdatere BIOS på et Windows-system

Følg disse trinnene for å oppdatere BIOS:


1. Etter å ha koblet til Edge Gateway.
 -  **MERK: Koble til og logg på Edge Gateway med ett av disse alternativene:**
 - [Ekstern systemkonfigurering](#)
 - [Direkte systemkonfigurering](#) (kun for Edge Gateway 3003)
 - [Statisk IP-systemkonfigurering](#) (kun for Edge Gateway 3002 og 3003)
2. Gå til www.dell.com/support.
3. Klikk på **Product Support (Produktstøtte)**, oppgi servicekoden til systemet, og klikk på **Submit (Send)**.
 -  **MERK: Hvis du ikke har datamaskinens servicekode, kan du bruke funksjonen automatisk påvisning eller manuelt søk etter systemmodellen.**
4. Klikk på **Drivers & Downloads (Drivere og nedlastinger)**.
5. Velg operativsystemet som er installert på systemet.
6. Bla nedover på siden, og utvid **BIOS**.
7. Klikk på **Download (Last ned)** for å laste ned den nyeste versjonen av BIOS til systemet.
8. Når nedlastingen er ferdig, går du til mappen der du lagret BIOS-filen.
9. Dobbeltklikk på ikonet til oppdateringsfilen for BIOSen, og følg veiledningen på skjermen.

Oppdatere ved hjelp av UEFI-kapsel på et Ubuntu-system

`fwupd-gm-gx`-verktøyet eller -kommandoene brukes til å oppdatere UEFI BIOS på systemet. UEFI BIOS for denne plattformen er utgitt via LVFS (Linux Vendor File System)-baserte metoder online



Dell anbefaler at du aktiverer oppdateringen av UEFI-kapselen som standard, slik at den kjører i bakgrunnen for å holde system-BIOS-en oppdatert.

 **MERK:** Du finner mer informasjon om `fwupd`-kommandoer her www.fwupd.org/users.

Uten Internett-forbindelse

1. Last ned den nyeste CAB-filen fra secure-lvfs.rhcloud.com/lvfs/devicelist.

2. Kontroller gjeldende BIOS-informasjon.

```
$ sudo uefi-fw-tools.fwupdmgr get-devices
```

3. Kopier **firmware.cab**-filen til mappen `/root/snap/uefi-fw-tools/common/`.

```
$ sudo cp firmware.cab /root/snap/uefi-fw-tools/common/
```

4. Kontroller informasjonen til BIOS i `.cab`-filen.

```
$ sudo uefi-fw-tools.fwupdmgr get-details [Full path of firmware.cab]
```

5. Oppdater.

```
$ sudo uefi-fw-tools.fwupdmgr install [Full path of firmware.cab] -v --allow-older --allow-reinstall
```

6. Kontroller informasjonen om UEFI-opstart.

```
$ sudo efibootmgr -v
```

7. Start systemet på nytt.

```
$ sudo reboot
```

Med Internett-forbindelse

1. Koble til og logg på Edge Gateway.

 **MERK:** Koble til og logg på Edge Gateway med ett av disse alternativene:

- [Ekstern systemkonfigurering](#) (kun for Edge Gateway 3001 og 3002)
- [Direkte systemkonfigurering](#) (kun for Edge Gateway 3003)
- [Statisk IP-systemkonfigurering](#) (kun for Edge Gateway 3002 og 3003)

2. Kontroller gjeldende BIOS-informasjon.

```
$ sudo uefi-fw-tools.fwupdmgr get-devices
```

3. Kontroller om oppdateringen er tilgjengelig fra LVFS-tjenesten.

```
$ sudo uefi-fw-tools.fwupdmgr refresh
```

4. Last ned BIOS fra www.dell.com/support.

```
$ sudo uefi-fw-tools.fwupdmgr get-updates
```

5. Oppdater.

```
$ sudo uefi-fw-tools.fwupdmgr update -v --allow-older --allow-reinstall
```

6. Kontroller informasjonen om UEFI-opstart.

```
$ sudo efibootmgr -v
```

7. Start systemet på nytt.

```
$ sudo reboot
```

Dell Command | Configure (DCC)

Bruk DCC til å oppdatere og konfigurere BIOS-innstillingene.

Hvis du vil ha mer informasjon om hvordan du bruker DCC, kan du se *installeringsveiledningen* og *brukerveiledningen* for DCC på www.dell.com/dellclientcommandsuite/manuals.

Du finner mer informasjon om BIOS-innstillingene på Edge Gateway under [standard BIOS-innstillinger](#).

Edge Device Manager (EDM)

BIOS kan oppdateres eksternt via EDM-konsollen som er koblet til et eksternt system.

Du finner mer informasjon om EDM her www.dell.com/support/home/us/en/19/product-support/product/wyse-cloud-client-manager/research.

Standard BIOS-innstillinger

Generelt (BIOS-nivå 1)

Tabell 2. Generelt (BIOS-nivå 1)

BIOS-nivå 2	BIOS-nivå 3	Gjenstand	Standardverdi	
Systeminformasjon	Systeminformasjon	BIOS Version	Ikke relevant	
		Service Tag	Ikke relevant	
		Asset Tag	Ikke relevant	
		Ownership Tag	Ikke relevant	
		Produksjonsdato	Ikke relevant	
		Ownership Date	Ikke relevant	
		Express Service Code	Ikke relevant	
		Memory Information	Memory Installed	Ikke relevant
			Memory Available	Ikke relevant
			Memory Speed	Ikke relevant
	Memory Channel Mode		Ikke relevant	
	Memory Technology		Ikke relevant	
	Processor Information		Processor Type	Ikke relevant
		Core Count	Ikke relevant	
		Processor ID	Ikke relevant	
		Current Clock Speed	Ikke relevant	
		Minimum Clock Speed	Ikke relevant	
		Maximum Clock Speed	Ikke relevant	
		Processor L2 Cache	Ikke relevant	
		Processor L3 Cache	Ikke relevant	
HT Capable		Ikke relevant		
64-bit Technology		Ikke relevant		
Device Information	eMMC Drive	Ikke relevant		



BIOS-nivå 2	BIOS-nivå 3	Gjenstand	Standardverdi
		LOM MAC Address	Ikke relevant
		LOM2 MAC Address	Ikke relevant
		Video Controller	Ikke relevant
		Video BIOS Version	Ikke relevant
		Wi-Fi Device	Ikke relevant
		Celluar Device	Ikke relevant
		Bluetooth Device	Ikke relevant
Boot Sequence	Boot Sequence	Boot Sequence (Oppstartssekvens) – avhenger av installerte oppstartsenheter	Avhenger av installerte oppstartsenheter
		Boot List option (Oppstartslistealternativ) [Legacy/UEFI]	UEFI
Advanced Boot Options	Advanced Boot Options	Enable Legacy Option ROMs (Aktiver eldre ROM) [Enable (Aktiver) / Disable (Deaktiver)]	Enabled (Aktivert)
Date/Time	Date/Time	Dato [MM/DD/ÅÅ]	Ikke relevant
		Klokkeslett [TT:MM:SS A/P]	Ikke relevant

Systemkonfigurasjon (BIOS-nivå 1)

Tabell 3. Systemkonfigurasjon (BIOS-nivå 1)

BIOS-nivå 2	BIOS-nivå 3	Gjenstand	Standardverdi
Integrated NIC	Integrated NIC	Enable UEFI Network Stack (Aktiver UEFI-nettverksstabel) [Enable (Aktiver) / Disable (Deaktiver)]	Enabled (Aktivert)
		[Disabled (Deaktivert), Enabled (Aktivert), Enabled w/PXE (Aktivert med PXE)]	Enabled w/PXE (Aktivert m// PXE)
	Integrated NIC 2	[Disabled (Deaktivert), Enabled (Aktivert)]	Enabled (Aktivert)
	Seriell Port1	[Disable (Deaktiver), RS232, RS-485 HALV DUPLEKS, RS-485/422 FULL DUPLEKS]	RS232
	Seriell Port2	[Disable (Deaktiver), RS232, RS-485 HALV DUPLEKS, RS-485/422 FULL DUPLEKS]	RS232

BIOS-nivå 2	BIOS-nivå 3	Gjenstand	Standardverdi
USB Configuration	USB Configuration	Enable Boot Support (Aktiver oppstartsstøtte) [Enable (Aktiver) / Disable (Deaktiver)]	Enabled (Aktivert)
		Enable USB 3.0 Controller (Aktiver USB 3.0-kontroller) [Enable (Aktiver) / Disable (Deaktiver)]	Enabled (Aktivert)
		Enable USB Port1 (Aktiver USB Port1) – [Enable (Aktiver) / Disable (Deaktiver)]	Enabled (Aktivert)
		Enable USB Port2 (Aktiver USB Port1) – [Enable (Aktiver) / Disable (Deaktiver)]	Enabled (Aktivert)
	Audio	Enable Audio (Aktiver lyd) [Enable (Aktiver) / Disable (Deaktiver)]	Enabled (Aktivert)
		Miscellaneous Devices	Enable WWAN (Aktiver WWAN) [Enable (Aktiver) / Disable (Deaktiver)]
	Enable WLAN/Bluetooth (Aktiver WLAN/Bluetooth) – [Enable (Aktiver) / Disable (Deaktiver)]		Enabled (Aktivert)
	Enable CANBus (Aktiver CANBus) [Enable (Aktiver) / Disable (Deaktiver)]		Enabled (Aktivert)
	Enable ZigBee (Aktiver ZigBee) [Enable (Aktiver) / Disable (Deaktiver)]		Enabled (Aktivert)
	Watchdog Timer Support	Watchdog Timer Support	Enable Dedicated GPS Radio (Aktivere dedikert GPS-Radio) [Enable (Aktiver) / Disable (Deaktiver)]
Enable MEMs Sensor (Aktiver MEMs-sensor) – [Enable (Aktiver) / Disable (Deaktiver)]			Enabled (Aktivert)
Watchdog Timer Support	Watchdog Timer Support	Enable Watchdog Timer (Aktivere Watchdog Timer) [Enable (Aktiver) / Disable (Deaktiver)]	Deaktivert



Sikkerhet (BIOS-nivå 1)

Tabell 4. Sikkerhet (BIOS-nivå 1)

BIOS-nivå 2	BIOS-nivå 3	Gjenstand	Standardverdi
Admin Password	Admin Password	Enter the old password (Skriv inn det gamle passordet)	Ikke angitt
		Enter the new password (Skriv inn det nye passordet)	Ikke relevant
		Bekreft nytt passord	Ikke relevant
System Password	System Password	Enter the old password (Skriv inn det gamle passordet)	Ikke angitt
		Enter the new password (Skriv inn det nye passordet)	Ikke relevant
		Bekreft nytt passord	Ikke relevant
Strong Password	Strong Password	Enable Strong Password (Aktivere sterkt passord) [Enable (Aktiver) / Disable (Deaktiver)]	Deaktivert
Password Configuration	Password Configuration	Admin Password Min (Min. lengde administratorpassord)	4
		Admin Password Max (Maks. lengde administratorpassord)	32
		System Password Min (Min. lengde systempassord)	4
		System Password Max (Maks. lengde systempassord)	32
Password Bypass	Password Bypass	[Disabled (Deaktivert) / Reboot Bypass (Forbigåelse ved omstart)]	Deaktivert
Password Change	Password Change	Allow Non-Admin Password Changes (Tillate endring av passord fra andre enn administrator) [Enable (Aktiver) / Disable (Deaktiver)]	Enabled (Aktivert)
UEFI Capsule Firmware Updates	UEFI Capsule Firmware Updates	Enable UEFI Capsule Firmware Updates (Aktiverer fastvareoppdateringer for UEFI-kapsel) [Enable (Aktiver) / Disable (Deaktiver)]	Enabled (Aktivert)
TPM 2.0 Security	TPM 2.0 Security	TPM 2.0 Security [Enable (Aktiver) / Disable (Deaktiver)]	Enabled (Aktivert)

BIOS-nivå 2	BIOS-nivå 3	Gjenstand	Standardverdi
		TPM On (TPM på) [Enable (Aktiver) / Disable (Deaktiver)]	Enabled (Aktivert)
		PPI Bypass for Enable Commands (PPI Bypass for aktiverte kommandoer) [Enable (Aktiver) / Disable (Deaktiver)]	Deaktivert
		PPI Bypass for Disable Commands (PPI Bypass for deaktiverte kommandoer) [Enable (Aktiver) / Disable (Deaktiver)]	Deaktivert
		Attestation Enable (Aktiver attesting) [Enable (Aktiver) / Disable (Deaktiver)]	Enabled (Aktivert)
		Key Storage Enable (Aktiver viktig lagringsplass) [Enable (Aktiver) / Disable (Deaktiver)]	Enabled (Aktivert)
		SHA-256 [Enable (Aktiver) / Disable (Deaktiver)]	Enabled (Aktivert)
		Clear (Slette) [Enable (Aktiver) / Disable (Deaktiver)]	Deaktivert
Computrace(R)	Computrace(R)	Deactivate/Disable/Activate (Deaktiver/Aktiver)	Deaktivert (Deaktivert)
Chassis Intrusion	Chassis Intrusion	Disable/Enable/On-Silent (Deaktiver/Aktiver/Lydløs)	Disable (Deaktiver)
CPU XD Support	CPU XD Support	Enable CPU XD Support (Aktiver CPU XD-støtte) [Enable (Aktiver) / Disable (Deaktiver)]	Enabled (Aktivert)
Admin Setup Lockout	Admin Setup Lockout	Enable Admin Setup Lockout (Aktiver utlåsing fra admin.oppsettet) [Enable (Aktiver) / Disable (Deaktiver)]	Deaktivert

Sikker oppstart (BIOS-nivå 1)

Tabell 5. Sikker oppstart (BIOS-nivå 1)

BIOS-nivå 2	BIOS-nivå 3	Gjenstand	Standardverdi
Secure Boot Enable	Secure Boot Enable	[Enable (Aktiver) / Disable (Deaktiver)]	Deaktivert
Expert Key Management	Expert Key Management	Enable Custom Mode (Aktiver egentilpasset modus) [Enable (Aktiver) / Disable (Deaktiver)]	Deaktivert



BIOS-nivå 2	BIOS-nivå 3	Gjenstand	Standardverdi
		Custom Mode Key Management (Nøkkeladministrering i egentilpasset modus) {PK/KEK/db/dbx}	PK

Ytelse (BIOS-nivå 1)

Tabell 6. Ytelse (BIOS-nivå 1)

BIOS-nivå 2	BIOS-nivå 3	Gjenstand	Standardverdi
C-States Control	Inter SpeedStep	Enable Intel SpeedStep (Aktiver Intel SpeedStep) [Enable (Aktiver) / Disable (Deaktiver)]	Enabled (Aktivert)
C-States Control	C-States Control	C-States [Enable (Aktiver) / Disable (Deaktiver)]	Enabled (Aktivert)
Limit CPUID Value	Limit CPUID Value	Enable CPUID Limit (Aktiver CPUID-grense) [Enable (Aktiver) / Disable (Deaktiver)]	Deaktivert

Strømstyring (BIOS-nivå 1)

Tabell 7. Strømstyring (BIOS-nivå 1)

BIOS-nivå 2	BIOS-nivå 3	Gjenstand	Standardverdi
Auto On Time	Auto On Time	Time Selection (Angi tid): [TT:MM A/P] Auto On Time (Tid for automatisk på) (hvis Wake Period (Vekkeperiode) =0)	Kl. 00:00
		Value Selection (Velg verdi): [0-254] Auto-Wake Period (Automatisk vekkeperiode) (0-254 minutter)	000
		Day Selection (Velg dag) [Disabled (Deaktivert) / Every Day (Daglig) / Weekdays (Ukedager) / Select Days (Velg dager)]	Deaktivert
		Under [Select Days] when Enabled [Sunday/Monday.../Saturday] (Under [Velg dager] når det er aktivert [søndag/mandag .../lørdag])	Ikke relevant
Wake on LAN/WLAN	Wake on LAN/WLAN	[Disabled/LAN Only/WLAN only/LAN] or WLAN (Deaktivert / bare LAN / bare WLAN / LAN eller WLAN)	Deaktivert

POST-adferd (BIOS-nivå 1)

Tabell 8. POST-adferd (BIOS-nivå 1)

BIOS-nivå 2	BIOS-nivå 3	Gjenstand	Standardverdi
Keyboard Errors	Numlock LED	Enable Numlock LED (Aktiver Numlock-lampe) – [Enable (Aktiver) / Disable (Deaktiver)]	Enabled (Aktivert)
Keyboard Errors	Keyboard Errors	Enable Keyboard Error Detection (Aktivere oppdagning av feil på tastatur) [Enable (Aktiver) / Disable (Deaktiver)]	Enabled (Aktivert)
Fastboot	Fastboot	[Minimal / Thorough (Grundig) / Auto (Automatisk)]	Thorough (Grundig)
Extend BIOS POST Time	Extend BIOS POST Time	[0 seconds (0 sekunder) / 5 seconds (5 sekunder) / 10 seconds (10 sekunder)]	0 seconds (0 sekunder)
Fullskjermshistorikk	Fullskjermshistorikk	Enable Full Screen Logo (Aktivere fullskjermslogo) [Enable (Aktiver) / Disable (Deaktiver)]	Deaktivert
Advarsler og feil	Advarsler og feil	[Prompt on Warnings and Errors/Continue on Warnings/ Continue on Warnings and Errors (Spør ved advarsler og feil / Fortsett ved advarsler / Fortsett ved advarsler og feil)]	Prompt on Warnings and Errors (Spør ved advarsler og feil)

Støtte for virtualisering (BIOS-nivå 1)

Tabell 9. Støtte for virtualisering (BIOS-nivå 1)

BIOS-nivå 2	BIOS-nivå 3	Gjenstand	Standardverdi
Virtualization	Virtualization	Enable Intel Virtualization Technology (Aktiver Intel virtualiseringsteknologi) [Enable (Aktiver) / Disable (Deaktiver)]	Enabled (Aktivert)

Vedlikehold (BIOS-nivå 1)

Tabell 10. Vedlikehold (BIOS-nivå 1)

BIOS-nivå 2	BIOS-nivå 3	Gjenstand	Standardverdi
Service Tag	Service Tag	<System Service Tag> (Systemets servicemerke) –	Ikke relevant



BIOS-nivå 2	BIOS-nivå 3	Gjenstand	Standardverdi
		mulighet for å skrive tekst når det er tomt	
Asset Tag	Asset Tag	<System Asset Tag> (Systemets eiendelsmerke) – mulighet for å skrive tekst	Ikke relevant
SERR Messages	SERR Messages	Enable SERR Messages (Aktiver SERR-meldinger) [Enable (Aktiver) / Disable (Deaktiver)]	Enabled (Aktivert)
BIOS Downgrade	BIOS Downgrade	Allow BIOS Downgrade (Tillat BIOS-nedgradering) [Enable (Aktiver) / Disable (Deaktiver)]	Enabled (Aktivert)
Data Wipe	Data Wipe	Wipe on Next Boot (Slett ved neste oppstart) [Enable (Aktiver) / Disable (Deaktiver)]	Deaktivert
BIOS Recovery	BIOS Recovery	BIOS Recovery from Hard Drive (BIOS-gjenoppretting fra harddisk) [Enable (Aktiver) / Disable (Deaktiver)]	Enabled (Aktivert)

Systemlogger (BIOS-nivå 1)

Tabell 11. Systemlogger (BIOS-nivå 1)

BIOS-nivå 2	BIOS-nivå 3	Gjenstand	Standardverdi
BIOS Events	BIOS Events	Liste over BIOS-hendelser med "Clear log" (Slette historikk)-knappen til å slette historikken	Ikke relevant

Diagnostikk

Følgende tabell beskriver formatet for POST (Power-On Self-Test)-diagnoselampen. For eksempel blinker strømstatuslampen gult to ganger etterfulgt av en pause, og deretter blinker den hvitt tre ganger etterfulgt av en pause. Dette 2–3-mønsteret fortsetter til systemet er slått av, og det indikerer at det ikke er oppdaget minne eller RAM.

Tabell 12. Diagnostikk

Lysmønster	Problembeskrivelse
2,1	CPU-feil
2,3	Finner ikke noe minne eller RAM
2,4	Minne- eller RAM-feil
2,5	Ugyldig minne som er installert
2,6	Hovedkort- eller brikkesettfeil
3,1	CMOS-batterifeil
3,2	Feil på PCI/videokort (bare Edge Gateway 3003)
3,3	Gjenopprettingsbilde ikke funnet
3,4	Gjenopprettingsbilde funnet, men ugyldig

Følgende tabell beskriver funksjonen for hver statuslampe.

Tabell 13. Statuslampeindikatorer

Funksjon	Indikator	Farge	Kontroll	Status
System-	Strømstatus og systemstatus	Grønt eller gult	BIOS	Av: Systemet er av
				På (lyser grønt): Systemet er på, eller oppstart var vellykket
	På (jevnt gult): Feil når systemet skulle slås på eller ved oppstart			
	WLAN eller Bluetooth	Grønt	Maskinvare	Blinkende gult: Feil
				Av: WLAN eller Bluetooth-modulen er slått av
				På: WLAN eller Bluetooth-modulen er slått på
	Sky	Grønt	Programvare	Av: ingen tilkobling til skyenheten eller -tjenesten
				På: Edge Gateway er koblet til en skyenhet eller -tjeneste

Funksjon	Indikator	Farge	Kontroll	Status
LAN (RJ-45)	Kobling	Grønt/gult	Driver (LAN)	<p>Blinker grønt: aktivitet til en skyenhet eller -tjeneste</p> <p>Av: ingen nettverksforbindelse, eller kabel er ikke koblet til</p> <p>På (grønt): høyhastighetstilkobling (100 Mbps)</p> <p>På (gult): lavhastighetstilkobling (10 Mbps)</p>
	Aktivitet	Grønt	Driver (LAN)	<p>Av: ingen aktivitet på koblingen</p> <p>Blinker grønt: LAN-aktivitet. Blinkehastigheten er relatert til pakkethastigheten.</p>

 **MERK: Strøm- og systemstatuslampen kan fungere ulikt under ulike oppstartsscenarioer, for eksempel når en USB-skriptfil kjøres under oppstarten.**

Tillegg

Tilkobling til Edge Gateway

Windows 10 IoT Enterprise LTSC 2016

Oppstart og pålogging – Direkte systemkonfigurering

1. Koble skjerm, tastatur og mus til Edge Gateway før du logger på.
2. Slå på Edge Gateway. Du vil ikke bli bedt om å oppgi påloggingsinformasjon ved første oppstart. Påfølgende oppstarter krever at du logger inn.

 **MERK:** Både standard brukernavn og passord er `admin`.

Oppstart og pålogging – Ekstern systemkonfigurering

 **MERK:** Datamaskinen må være på samme delnett som Edge Gateway.

1. Koble en nettverkskabel fra Ethernet-port én på Edge Gateway til et DHCP-aktivert nettverk eller en ruter som leverer IP-adresser.

 **MERK:** Systemkonfigureringen tar rundt 5 minutter første gang du starter opp Windows. Etterfølgende oppstarter tar omtrent 50 sekunder.

2. Ved hjelp av MAC-adressen på frontdekselet til Edge Gateway henter du IP-adressen gjennom nettverkets DHCP-server eller gjennom en nettverksanalysator.
3. På Windows-datamaskinen søker du etter **Remote Desktop Connection (Tilkobling til eksternt skrivebord)** og starter applikasjonen.
4. Logg deg på med IP-adressen.

 **MERK:** Ignorerer eventuelle sertifiseringsfeil når du kobler til Edge Gateway.

Oppstart og pålogging – Statisk IP-systemkonfigurering

 **MERK:** For å bidra til ekstern konfigurering av Edge Gateway er den statiske IP-adressen til Ethernet-port to på Edge Gateway fabrikkinnstilt til følgende verdier:

- IP-adresse: 192.168.2.1
- Nettverksmaske: 255.255.255.0
- DHCP-server: ikke aktuelt

Du kan koble Edge Gateway til en Windows-maskin som er på samme delnettverk ved hjelp av en crossover-kabel.

1. På Windows-maskinen søker du etter **View Network connections (Vis nettverkstilkoblinger)** i kontrollpanelet.
2. I listen over nettverksenheter som vises, høyreklikker du på Ethernet-adapteren du vil koble til Edge Gateway, og klikk deretter på **Properties (Egenskaper)**.
3. På fanen **Networking (Nettverk)** klikker du på **Internet Protocol Version 4 (TCP/IPv4)** → **Properties (Egenskaper)**.
4. Velg **Use the following IP address (Bruk følgende IP-adresse)**, og skriv deretter inn 192.168.2.x (der x representerer det siste tallet i IP-adressen, for eksempel, 192.168.2.2).



 **MERK: Ikke still inn IPv4-adressen til å ha samme IP-adresse som Edge Gateway. Bruk en IP-adresse fra 192.168.2.2 til 192.168.2.254.**

5. Skriv inn subnettmasken 255.255.255.0, og klikk deretter på **OK**.
6. Fest en crossover-nettverkskabel mellom Ethernet-port to på Edge Gateway og den konfigurerte Ethernet-porten på datamaskinen.
7. På Windows datamaskinen starter du **Remote Desktop Connection (Tilkobling til eksternt skrivebord)**.
8. Koble til Edge Gateway med IP-adressen 192.168.2.1. Både standard brukernavn og passord er `admin`.

Ubuntu Core 16

Oppstart og pålogging – Direkte systemkonfigurering

1. Slå på Edge Gateway. Systemet setter opp operativsystemet automatisk og starter på nytt flere ganger for å aktivere alle konfigureringsene. Det tar ca. ett minutt for systemet å starte opp til operativsystemet.
2. Når du blir bedt om det, logger du inn med standard påloggingsinformasjon. Både standard brukernavn og passord er `admin`. Servicekoden er standard datamaskinnavn.

For eksempel:

```
Ubuntu Core 16 on 127.0.0.1 (tty1)
localhost login: admin
Password: admin
```

Oppstart og pålogging – Ekstern systemkonfigurering

1. Koble en nettverkskabel fra Ethernet-port én på Edge Gateway til et DHCP-aktivert nettverk eller en ruter som leverer IP-adresser.
2. I nettverkets DHCP-server bruker du kommandoen `dhcp-lease-list` for å hente IP-adressen som er tilknyttet Edge Gateways MAC-adresse.
3. Sett opp en SSH-økt ved hjelp av en SSH-terminalemulering (for eksempel native command-line ssh client på Linux eller PuTTY på Windows).

 **MERK: SSH-tjenesten er aktivert på Ubuntu Core 16 som standard.**

4. Skriv inn kommandoen `ssh admin@<IP-adresse>`, etterfulgt av standard brukernavn og passord. Både standard brukernavn og passord er `admin`.

For eksempel:

```
lo@lo-Latitude-E7470:~$ ssh admin@10.101.46.209
admin@10.101.46.209's password:
```

Oppstart og pålogging – Statisk IP-systemkonfigurering

Dette lar deg koble til Edge Gateway gjennom en vertsdatabaske, som må være på samme delnettverk.

 **MERK: Den statiske IP-adressen til Ethernet-port to på Edge Gateway er satt til følgende verdier på fabrikken:**

- IP-adresse: 192.168.2.1
- Subnet mask: 255.255.255.0
- DHCP-server: ikke aktuelt

1. På vertsmaskinen konfigurerer du Ethernet-adapteren som er koblet til Edge Gateway med en statisk IPv4-adresse under samme delnett. Angi IPv4-adressen til 192.168.2.x (der x representerer det siste tallet i IP-adressen, for eksempel, 192.168.2.2).

 **MERK: Ikke still inn IPv4-adressen til å være samme IP-adresse som Edge Gateway. Bruk en IP-adresse fra 192.168.2.2 til 192.168.2.254.**

2. Sett nettverksmasken til å være 255.255.255.0.